

របាយការណ៍ ប្រចាំឆ្នាំ ២០២២



I. ប្រវត្តិគ្រឹះស្ថាន វ៉ាយ.អិល.ភី

- ១. ទស្សនវិស័យ និងបេសកកម្ម
- ២. ព័ត៌មានហិរញ្ញវត្ថុសង្ខេប
- ៣. សេចក្តីសង្ខេបអំពី វ៉ាយ.អិល.ភី

II. អភិបាលកិច្ច

- ១. ចំណាប់អារម្មណ៍ប្រធានក្រុមប្រឹក្សាភិបាល
- ២. ចំណាប់អារម្មណ៍អគ្គនាយក(ស្តីទី)
- ៣. សមាជិកក្រុមប្រឹក្សាភិបាល
- ៤. ភាគទុនិក
- ៥. គណៈគ្រប់គ្រង
- ៦. រចនាសម្ព័ន្ធគ្រប់គ្រង

III. ទិដ្ឋភាពទូទៅនៃសេដ្ឋកិច្ចកម្ពុជា

IV. ផលិតផល និងសេវាកម្ម របស់គ្រឹះស្ថាន វ៉ាយ.អិល.ភី

- ១. ផលិតផល និងសេវាកម្ម
- ២. ផលបត្រឥណទាន
- ៣. ចំណាប់អារម្មណ៍អតិថិជន

V. គណៈកម្មការនៃគណៈគ្រប់គ្រង

- ១. គណៈកម្មការប្រតិបត្តិ
- ២. គណៈកម្មការធនធានមនុស្ស
- ៣. គណៈកម្មការឥណទាន
- ៤. គណៈកម្មការគ្រប់គ្រងព័ត៌មានវិទ្យា
- ៥. គណៈកម្មការគ្រប់គ្រងហានិភ័យ និងប្រតិបត្តិកាម
- ៦. គណៈកម្មការសវនកម្ម
- ៧. ការប្រឆាំងការសម្អាតប្រាក់ និងហិរញ្ញប្បទានភេរវកម្ម
- ៨. ការត្រួតពិនិត្យផ្ទៃក្នុង

VI. ការគ្រប់គ្រងធនធានមនុស្ស

- ១. ការជ្រើសរើសបុគ្គលិក
- ២. ការអភិវឌ្ឍសមត្ថភាពបុគ្គលិក
- ៣. ការវាយតម្លៃបុគ្គលិកលើលទ្ធផលការងារបុគ្គលិក

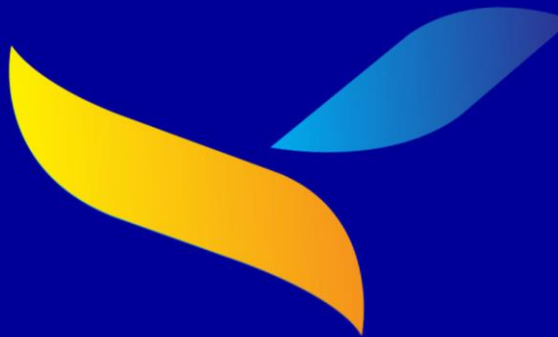
VII. ការទទួលខុសត្រូវចំពោះសង្គម និងបរិស្ថាន

- ១. ការចូលរួមជាមួយសង្គម
- ២. ការអនុញ្ញាតអោយនិស្សិតចុះកម្មសិក្សា នៅគ្រឹះស្ថាន
- ៣. ការចូលរួមក្នុងការការពារបរិស្ថាន
- ៤. ការចូលរួមថែរក្សាវប្បធម៌ប្រពៃណីខ្មែរ

VIII. របាយការណ៍ហិរញ្ញវត្ថុ (សវនកម្ម)

- ១. របាយការណ៍ស្ថានភាពហិរញ្ញវត្ថុ
- ២. របាយការណ៍លទ្ធផលលម្អិត
- ៣. របាយការណ៍ស្តីពីបម្រែបម្រួលមូលធន
- ៤. របាយការណ៍លំហូរសាច់ប្រាក់

IX. បណ្តាញការិយាល័យប្រតិបត្តិការ



I. ប្រវត្តិគ្រឹះស្ថាន វ៉ាយ.អិល.ភី

១. ទស្សនវិស័យ និងបេសកកម្ម

ទស្សនវិស័យ

ជាគ្រឹះស្ថានហិរញ្ញវត្ថុដ៏រឹងមាំ ដើម្បីរួមចំណែកក្នុង ការជម្រុញ និងលើកកម្ពស់សេដ្ឋកិច្ចក្រសួង និងសង្គម ជាតិឱ្យកាន់តែល្អប្រសើរ និងមាននិរន្តរភាព។



បេសកកម្ម

គ្រឹះស្ថាន វ៉ាយ.អិល.ភី មីក្រូហិរញ្ញវត្ថុ ម.ក ផ្តល់សេវាកម្មហិរញ្ញ វត្ថុដ៏ល្អប្រសើរ ដែលមានភាពបត់បែន ជូនដល់សហគ្រិនខ្នាតតូច មធ្យម និងនីតិបុគ្គលិកទូទៅ ដើម្បីប្រើប្រាស់ និងចាត់ចែងហិរញ្ញវត្ថុប្រកបដោយ ប្រសិទ្ធភាពខ្ពស់។

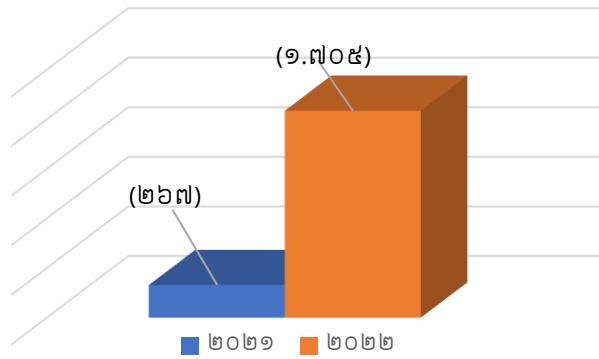


២. ព័ត៌មានហិរញ្ញវត្ថុសង្ខេប

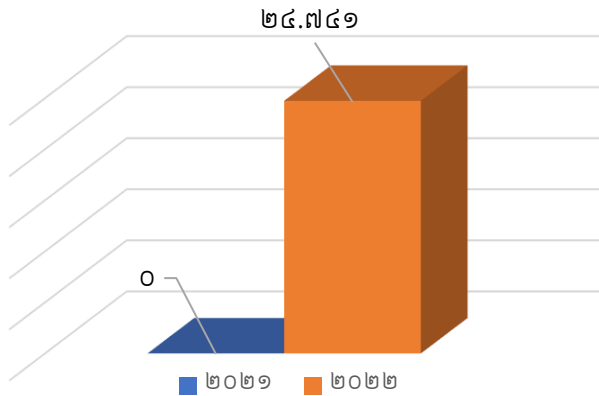
ទិន្នន័យគិតជាលានរៀល



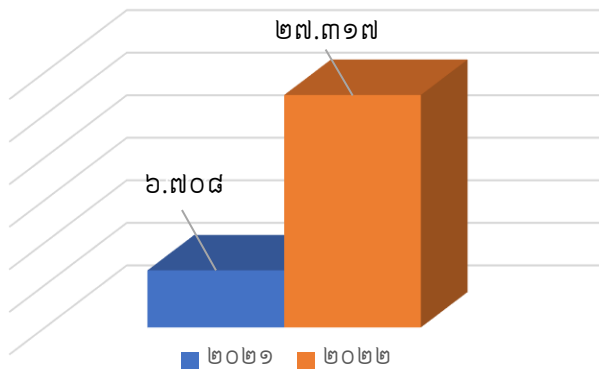
ទ្រព្យសុទ្ធ



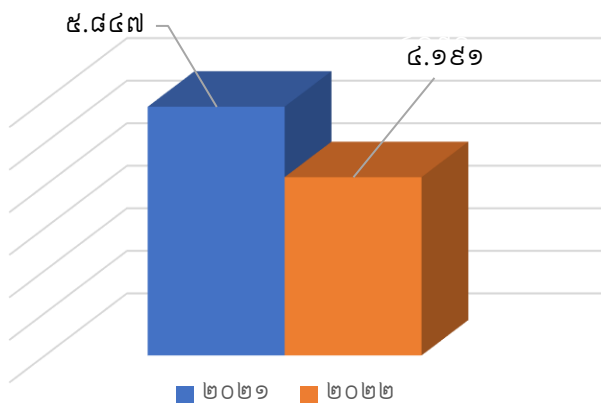
សម្បទានិកភាគទាន



ទ្រព្យសកម្មសរុប



មូលធនសរុប



៣. សេចក្តីសង្ខេបអំពី វ៉ាយ.អិល.ភី

គ្រឹះស្ថាន វ៉ាយ.អិល.ភី មីក្រូហិរញ្ញវត្ថុ ម.ក គឺជាគ្រឹះស្ថានមីក្រូហិរញ្ញវត្ថុ ដែលទទួលបានអាជ្ញាប័ណ្ណពីធនាគារជាតិ នៃកម្ពុជា និងបានចុះបញ្ជីត្រឹមត្រូវនៅក្រសួងពាណិជ្ជកម្ម លេខ ០០០៤៩២៦៥ ជាក្រុមហ៊ុនឯកជនទទួលខុសត្រូវមានកំរិត។ គ្រឹះស្ថាន វ៉ាយ.អិល.ភី មីក្រូហិរញ្ញវត្ថុ ម.ក បានបង្កើតឡើងនៅចុងឆ្នាំ ២០១៩ ដែលមានការិយាល័យកណ្តាលនៅ រាជធានីភ្នំពេញ ដោយភាគទុនិកក្នុងស្រុកជា ជនជាតិខ្មែរចំនួន ៦រូប ក្នុងគោលបំណងដើម្បី ផ្តល់ប្រភពហិរញ្ញវត្ថុបន្ថែម ដល់ប្រជាជនដែល រស់នៅខេត្តបន្ទាយមានជ័យ ប៉ុន្តែដោយសារ ការរាតត្បាតនៃជំងឺកូវីដ-១៩ គ្រឹះស្ថានបានព ន្យាពេលនៃការចាប់ផ្តើមធ្វើប្រតិបត្តិការរបស់ ខ្លួនរហូតដល់ដើមឆ្នាំ២០២២។ នៅថ្ងៃទី ០២



ខែកុម្ភៈ ឆ្នាំ២០២២ គ្រឹះស្ថានបានចាប់ផ្តើមធ្វើប្រតិបត្តិការដំបូងរបស់ខ្លួន នៅខេត្តបន្ទាយមានជ័យ គ្រឹះស្ថានធ្វើ ប្រតិបត្តិការតែនៅក្នុងក្រុងសិរីសោភ័ណ និងប្រាំបួនខែបន្ទាប់មក គ្រឹះស្ថានបានពង្រីកតំបន់ប្រតិបត្តិការរបស់ខ្លួន ពេញទូទាំងខេត្ត (ទាំង ៩ ក្រុង-ស្រុក) ដើម្បីបង្កលក្ខណៈងាយស្រួលដល់ប្រជាជនក្នុងខេត្តអាចទទួលបាននូវសេវា កម្មហិរញ្ញវត្ថុថ្មី ដែលអាចយកទៅប្រើប្រាស់ក្នុងការស្តារ និងពង្រីកមុខរបររបស់ខ្លួនបន្ទាប់ពីរាជរដ្ឋាភិបាលបានបើក ប្រទេសឡើងវិញក្រោយពីជំងឺកូវីដ-១៩ បានធូរស្រាល។ គោលដៅចម្បងរបស់ភាគទុនិកក្នុងការបង្កើតគ្រឹះស្ថាន វ៉ា យ.អិល.ភី គឺដើម្បីជួយជាប្រភពទុនដល់ប្រជាកសិករ និងអាជីវករតូចតាចក្នុងខេត្តអាចខ្ចីប្រាក់បានក្នុងអត្រា ការប្រាក់ទាបសមរម្យ សម្រាប់បង្កើតមុខរបរផ្ទាល់ខ្លួននៅក្នុងស្រុក ជៀសវាងការធ្វើចំណាកស្រុក ដែលអាចជួប ប្រទះនិងហានិភ័យផ្សេងៗ។



II. អភិបាលកិច្ច

១. ចំណាប់អារម្មណ៍ប្រធានក្រុមប្រឹក្សាភិបាល

ក្នុងកំឡុងឆ្នាំ២០២១ ប្រទេសកម្ពុជាមានអត្រាកំណើនសេដ្ឋកិច្ច វិជ្ជមាន៣%។ បើទោះបីជាយ៉ាងណាក៏ដោយ ប្រទេសកម្ពុជាបានបង្ហាញនូវភាពធន់របស់ខ្លួនទៅនឹងវិបត្តិសកល ដោយកំណើនសេដ្ឋកិច្ចបានងើបឡើងវិញនៅឆ្នាំ២០២២ ក្រោយពីមានភាពធ្ងន់ស្បើយពីការរីករាលដាលនៃជំងឺកូវីដ-១៩។ កំណើនផលិតផលក្នុងស្រុកសរុប (GDP) បានកើនដល់ ៤.៨% ក្នុងឆ្នាំ២០២២ ដែលកំណើននេះបានមកពីការគ្រប់គ្រង និងចាត់ចែងបានល្អរបស់រាជរដ្ឋាភិបាលកម្ពុជាទៅលើម៉ាក្រូសេដ្ឋកិច្ច។ ទន្ទឹមនឹងនេះ កំណើននេះក៏ទទួលបានផលផងដែរពីស្ថានភាពល្អនៃ បណ្តាប្រទេសមួយចំនួនក្នុងតំបន់រួមមានប្រទេសវៀតណាម ម៉ាឡេស៊ី ឥណ្ឌូនេស៊ី ឡាវ និងថៃ។



រាជរដ្ឋាភិបាលកម្ពុជាបានដាក់ចេញ នូវវិធានការសំខាន់ៗមួយចំនួន ដើម្បីស្តារសេដ្ឋកិច្ចជាតិឡើងវិញ ក្នុងនោះរួមមានការដាក់ចេញនូវវិធានការយ៉ាងតឹងរឹងក្នុងការការពារសុខុមាលភាព និងសុវត្ថិភាពរបស់ប្រជាពលរដ្ឋ ក្នុងគោលបំណងកាត់បន្ថយនូវផលប៉ះពាល់អវិជ្ជមានដល់សេដ្ឋកិច្ចជាតិ ជាពិសេសអាជីវកម្មរបស់ប្រជាពលរដ្ឋ។ ច្បាស់ណាស់យុទ្ធនាការ និងផែនការថ្នាក់ជាតិផ្តល់ភ្នាក់ងារយ៉ាងទូលំទូលាយជូនដល់ប្រជាពលរដ្ឋបានដើរតួនាទីយ៉ាងសំខាន់ និងចាំបាច់បំផុតក្នុងការការពារ និងកាត់បន្ថយផលប៉ះពាល់អវិជ្ជមានលើប្រព័ន្ធសុខាភិបាលជាតិ ជាពិសេសការសង្គ្រោះអាយុជីវិតរបស់ប្រជាពលរដ្ឋ។ រាជរដ្ឋាភិបាលក៏បានបន្តយុទ្ធវិធានការវិភាគតម្រូវចំនួន ដែលអាចឲ្យប្រទេសវិលត្រលប់មកកន្លងផ្លូវដែលសេដ្ឋកិច្ចអាចងើបឡើងវិញបាន។

ដោយមើលឃើញថា ស្ថានភាពសេដ្ឋកិច្ចនៅឆ្នាំ២០២២ បានត្រលប់មករកស្ថានភាពល្អវិញបន្តិចម្តងៗ គ្រឹះស្ថាន វ៉ាយ.អិល.ភី មីក្រូហិរញ្ញវត្ថុ ម.ក បានចាប់ផ្តើមធ្វើប្រតិបត្តិការហិរញ្ញវត្ថុរបស់ខ្លួននៅខេត្តបន្ទាយមានជ័យ ដោយភាពប្រយ័ត្នប្រយែង និងយកចិត្តទុកដាក់បំផុត ដើម្បីការពារ និងគ្រប់គ្រងបាននូវរាល់ហានិភ័យដែលអាចកើតឡើងជាយថាហេតុ។ ជាលទ្ធផល ក្នុងឆ្នាំ២០២២ ដែលជាឆ្នាំដំបូងរបស់ខ្លួន គ្រឹះស្ថាន វ៉ាយ.អិល.ភី មីក្រូហិរញ្ញវត្ថុ ម.ក សម្រេចបាននូវលទ្ធផលអាជីវកម្មល្អប្រសើរ ជាមួយនឹងផលប៉ុន្តែប្រាក់កម្ចីចំនួន ៦.០៩៣.៥៦៦ ដុល្លារអាមេរិក និងអតិថិជនសកម្មសរុបចំនួន ៥៨៣នាក់ មានការិយាល័យសាខាចំនួន ៣កន្លែង និងមានបុគ្គលិកសរុបចំនួន ៧៩នាក់។ បុគ្គលិកទាំងអស់បានយកចិត្តទុកដាក់ក្នុងការអភិវឌ្ឍខ្លួនទាំងចំណេះ ជំនាញ និងស្វែងយល់ពីតម្រូវការចាំបាច់របស់អតិថិជន ដើម្បីបម្រើសេវាជូន អតិថិជនឲ្យកាន់តែប្រសើរឡើង និងមានភាពបត់បែនក្នុងបរិបទថ្មី។ ជាឧទាហរណ៍៖ គ្រឹះស្ថានបានបង្កើតផលិតផលថ្មីៗ ដូចជាឥណទានរហ័ស និងឥណទានសម្រាប់មន្ត្រីរាជការ ដោយមិនមានទ្រព្យធានា និងផ្តល់លក្ខខណ្ឌសង ត្រឡប់ដែលមានលក្ខណៈបត់បែនជាងមុនជាដើម។

គ្រឹះស្ថាន វ៉ាយ.អិល.ភី មីក្រូហិរញ្ញវត្ថុ ម.ក មានការបេក្ខចិត្តយ៉ាងម៉ត់មាំ ក្នុងការផ្តល់សេវាជូនអតិថិជនប្រកបដោយតម្លាភាព និងជឿទុកចិត្តស្របទៅតាមគោលការណ៍ការពារអតិថិជន។ វ៉ាយ.អិល.ភី ក៏បានបន្តយកចិត្តទុកដាក់ពង្រឹងការគ្រប់គ្រង និងការចូលរួមរបស់បុគ្គលិកបានយ៉ាងល្អ ដោយមានទំនួលខុសត្រូវសង្គមនៅលើ



ទីផ្សារ ហើយយើងរំពឹងថា នឹងបន្តការរីកចម្រើនទៅមុខនៅក្នុងឆ្នាំ២០២៣-២០២៤។ វ៉ាយ.អិល.ភី គឺផ្តោតការយកចិត្តទុកដាក់លើអតិថិជនគោលដៅរបស់ខ្លួន ជាពិសេសផ្នែកអាជីវកម្មលក់រាយ មានដូចជា៖ អាជីវកម្មខ្នាតតូច បំផុត-តូច-មធ្យម កសិកម្មខ្នាតតូចបំផុត-តូច ប្រជាពលរដ្ឋក៏ដូចជាក្រុមគ្រួសារដែលមានប្រាក់ចំណូលទាប កម្មករនិយោជិត និងមន្ត្រីរាជការ។

លើសពីនេះ គ្រឹះស្ថានវ៉ាយ.អិល.ភី មីក្រូហិរញ្ញវត្ថុ ម.ក ប្តេជ្ញាចិត្តថានឹងបន្តតួនាទីយ៉ាងសំខាន់ ដើម្បីចូលរួមក្នុងការលើកកម្ពស់ជីវភាពរស់នៅរបស់ប្រជាពលរដ្ឋកម្ពុជាឲ្យកាន់តែល្អប្រសើរឡើង និងបន្តចូលរួមចំណែកកំណត់ស្តង់ដារទទួលខុសត្រូវសង្គមសម្រាប់វិស័យទាំងមូលនៅក្នុងប្រទេសកម្ពុជា។

សូមអរគុណ!



លោកស្រី ម៉ៅ ម៉ាលីយ

ប្រធានក្រុមប្រឹក្សាភិបាល



២. ចំណាប់អារម្មណ៍អតិថិជន (ស្ត្រីទី)



គ្រឹះស្ថាន វ៉ាយ.អិល.ភី មីក្រូហិរញ្ញវត្ថុ ម.ក ត្រូវបានបង្កើតឡើងនៅចុងឆ្នាំ២០១៩ ដែលមានការចូលរួមដោយពាណិជ្ជករខ្មែរ ប្រាំមួយរូប (៦រូប) ហើយបានទទួលអាជ្ញាប័ណ្ណប្រកបអាជីវកម្មពីធនាគារជាតិនៃកម្ពុជានៅថ្ងៃទី២៧ ខែ មីនា ឆ្នាំ២០២០ ប៉ុន្តែដោយសារមានការរីករាលដាលនៃជម្ងឺកូវីដ-១៩ គ្រឹះស្ថានមិនអាចដំណើរការបាននោះទេ។ ក្រោយមក គ្រឹះស្ថាន វ៉ាយ.អិល.ភី មីក្រូហិរញ្ញវត្ថុ ម.ក បានចាប់ផ្តើមដំណើរប្រតិបត្តិការដំបូងរបស់ខ្លួននៅថ្ងៃទី ០២ ខែកុម្ភៈ ឆ្នាំ២០២២ នៅខេត្តបន្ទាយមានជ័យ មានទីតាំងស្ថិតនៅអគារលេខ ៦៦៨ ផ្លូវជាតិលេខ ៥ ភូមិគោរដ្ឋាន សង្កាត់អូរអំបិល ក្រុងសិរីសោភ័ណ ខេត្តបន្ទាយមានជ័យ ដោយមានតែមួយការិយាល័យ ហើយធ្វើប្រតិបត្តិការតែនៅក្នុងទីរួមខេត្តបន្ទាយមានជ័យ។ បន្ទាប់មកគ្រឹះស្ថាន បានបន្តពង្រីកតំបន់ប្រតិបត្តិការរបស់ខ្លួនទៅស្រុកផ្សេងទៀត នៅទូទាំងខេត្តបន្ទាយមានជ័យ ដោយធ្វើការកំណែទម្រង់ រចនាសម្ព័ន្ធសំខាន់ៗរបស់គ្រឹះស្ថានប្រកបដោយប្រសិទ្ធភាព។

ក្នុងឆ្នាំ២០២២ នេះ គ្រឹះស្ថាន វ៉ាយ.អិល.ភី មីក្រូហិរញ្ញវត្ថុ ម.ក បានបន្តអនុវត្តគោលដៅចម្បង និងយុទ្ធសាស្ត្ររបស់ខ្លួន ដើម្បីក្លាយជាគ្រឹះស្ថានមីក្រូហិរញ្ញវត្ថុដែលឈានមុខគេក្នុងខេត្ត និងអាចជួយបង្កើនជីវភាពរស់នៅរបស់ប្រជាជន តាមរយៈការផ្តល់ឥណទានមានច្រើនជម្រើសជូនអតិថិជន ដូចជា៖ **ឥណទានអាជីវកម្មខ្នាតតូចបំផុត, ឥណទានខ្នាតតូច, ឥណទានខ្នាតមធ្យម, ឥណទានកសិកម្ម, ឥណទានប្រើប្រាស់ផ្ទាល់ខ្លួន, ឥណទានសម្រាប់មន្ត្រីរាជការ និងឥណទានរហ័ស** ដើម្បីបំពេញនូវតម្រូវការផ្នែកហិរញ្ញវត្ថុ សម្រាប់បម្រើ និងបំពេញតម្រូវការប្រចាំថ្ងៃរបស់ប្រជាជនកម្ពុជា និងចូលរួមចំណែកក្នុងការអភិវឌ្ឍមូលដ្ឋាន និងប្រទេសជាតិ ស្របតាមគោលនយោបាយ និងយុទ្ធសាស្ត្ររបស់រាជរដ្ឋាភិបាល។

នៅក្នុងឆ្នាំ២០២២ គ្រឹះស្ថាន វ៉ាយ.អិល.ភី មីក្រូហិរញ្ញវត្ថុ ម.ក សម្រេចបាននូវលទ្ធផលហិរញ្ញវត្ថុសំខាន់ៗដូចខាងក្រោម ទោះបីទើបតែចាប់ផ្តើមប្រតិបត្តិការក្តី៖

- ទ្រព្យសកម្មសរុបមានចំនួន ៦.៦៣៥.០៥៨ ដុល្លារ។
- សមតុល្យឥណទានសរុបមានចំនួន ៦.០៩៣.៥៦៦ ដុល្លារ។
- អតិថិជនសរុបមានចំនួន ៥៨៣ នាក់។
- ចំណូលប្រតិបត្តិការសរុបមានចំនួន ២៧៧,៥៧៧ ដុល្លារ។

លើសពីនេះ គ្រឹះស្ថាន វ៉ាយ.អិល.ភី មីក្រូហិរញ្ញវត្ថុ ម.ក បានចូលរួមចំណែកក្នុងសកម្មភាពសង្គម និងសហគមន៍ជាច្រើន ដូចជា៖ ផ្តល់សម្ភារសិក្សាដល់សិស្សានុសិស្ស ផ្តល់កង់ដល់សិស្សក្រីក្រ និងផ្តល់កុំព្យូទ័រដល់សាលារៀន រួមទាំងសម្ភារជាច្រើនទៀត។

ក្នុងនាមជាអគ្គនាយកស្តីទី នៃគ្រឹះស្ថាន វ៉ាយ.អិល.ភី មីក្រូហិរញ្ញវត្ថុ ម.ក ខ្ញុំសូមថ្លែងអំណរគុណដល់ថ្នាក់គ្រប់គ្រង បុគ្គលិកទាំងអស់ និងថ្លែងអំណរគុណយ៉ាងជ្រាលជ្រៅចំពោះក្រុមប្រឹក្សាភិបាលសម្រាប់ការគាំទ្រ និងផ្តល់ជាយុទ្ធសាស្ត្រល្អៗ ជាច្រើន ដែលធ្វើឲ្យគ្រឹះស្ថានដំណើរទៅដោយរលូន និងមានប្រសិទ្ធភាពខ្ពស់។

ជាចុងក្រោយ ខ្ញុំក៏សូមថ្លែងអំណរគុណដល់រាជរដ្ឋាភិបាលកម្ពុជា ធនាគារជាតិនៃកម្ពុជា និងយុវជន អាជ្ញាធរមូលដ្ឋាន គ្រប់លំដាប់ថ្នាក់ និងអតិថិជនទាំងអស់ដែលតែងតែគាំទ្រដល់គ្រឹះស្ថាន វ៉ាយ.អិល.ភី មីក្រូហិរញ្ញវត្ថុ ម.ក កន្លងមក។

សូមអរគុណ!



លោក កែ សួនសុភា

អគ្គនាយកស្តីទី



៣. សមាជិកក្រុមប្រឹក្សាភិបាល

លោកស្រី ម៉ៅ ម៉ាលីយ៉

ប្រធានក្រុមប្រឹក្សាភិបាល នៃគ្រឹះស្ថាន វ៉ាយ.អិល.ភី មីក្រូហិរញ្ញវត្ថុ ម.ក



លោកស្រី ម៉ៅ ម៉ាលីយ៉ ជាស្ថាបនិក និងជាប្រធានក្រុមប្រឹក្សាភិបាល នៃគ្រឹះស្ថាន វ៉ាយ.អិល.ភី មីក្រូហិរញ្ញវត្ថុ ម.ក ដែលទទួលស្គាល់ដោយ ធនាគារជាតិនៃកម្ពុជា ចាប់តាំងពីថ្ងៃទី ១៩ ខែសីហា ឆ្នាំ២០១៩។ ក្នុងតួនាទី ជាប្រធានក្រុមប្រឹក្សាភិបាល លោកស្រីបានធ្វើការងារជាច្រើន ក្នុងការ កំណត់ផែនការគោលដៅ យុទ្ធសាស្ត្រ និងគោលនយោបាយផ្សេងៗ ដើម្បី ធានាបាននូវនិរន្តរភាព ការគ្រប់គ្រងហានិភ័យ និងការអនុវត្តត្រឹមត្រូវតាម គោលការណ៍របស់ធនាគារជាតិ មានដូចជា៖

- ដឹកនាំបង្កើតអោយមានប្រព័ន្ធត្រួតពិនិត្យផ្ទៃក្នុង សមស្រប និងអនុលោម តាមបទបញ្ញត្តិនៃច្បាប់។
- ដឹកនាំក្នុងការរៀបចំផែនការ យុទ្ធសាស្ត្រ និងកំណត់គោលមាតិកាសម្រាប់ គ្រឹះស្ថាន។
- បង្កើតគណៈកម្មការជាន់ខ្ពស់ ដែលស្ថិតក្រោមការគ្រប់គ្រងរបស់ខ្លួន

និងតែងតាំងសមាជិកភាព និងកំណត់ច្បាស់លាស់នូវមុខងារ តួនាទី និងភារកិច្ចរបស់គណៈកម្មការ។

- ដឹកនាំ ត្រួតពិនិត្យ និងវាយតម្លៃអំពីវឌ្ឍនភាពរបស់គ្រឹះស្ថានជាប្រចាំ ដើម្បីធ្វើការពង្រឹង និងកែលម្អបានទាន់ ពេលវេលា។
- ដឹកនាំបង្កើតឲ្យមានគោលនយោបាយ និងគោលការណ៍ប្រតិបត្តិផ្សេងៗ ដូចជា គោលនយោបាយឥណទាន គោលនយោបាយហិរញ្ញវត្ថុ និងគោលការណ៍ប្រតិបត្តិធនធានមនុស្ស និងគោលការណ៍គ្រប់គ្រងប្រព័ន្ធព័ត៌មានវិទ្យា ជាដើម សម្រាប់ប្រើប្រាស់ និងគ្រប់គ្រងគ្រឹះស្ថាន។

ទន្ទឹមនឹងនេះ លោកស្រី ម៉ៅ ម៉ាលីយ៉ ក៏ជាអគ្គនាយកក្រុមហ៊ុន វ៉ាយ.អិល.ភី គ្រុប ខូអិលធីឌី និងជាស្ថាបនិក មណ្ឌល កុមារកំព្រាវិសាខានៃក្តីសង្ឃឹមផងដែរ។

ក្រៅពីការងារគ្រប់គ្រង និងដឹកនាំក្រុមហ៊ុន លោកស្រីក៏បានចូលរួមយ៉ាងសកម្មនៅក្នុងកិច្ចការជួយសង្គម និងកិច្ចការ មនុស្សធម៌ជាច្រើន ដោយបានលះបង់ទាំងកំលាំងកាយ កំលាំងចិត្ត ចំណេះបញ្ញា ស្មារតី និងថវិកាផ្ទាល់ខ្លួន ក្នុងការសាងសង់ផ្លូវ សាលារៀន ព្រះវិហារ មណ្ឌលកុមារកំព្រា ផ្តល់សម្ភារសិក្សាដល់សិស្សានុសិស្ស ផ្តល់អំណោយដល់ពលរដ្ឋខ្លះខាត និងចូល រួមឧបត្ថម្ភថវិកាដល់រាជរដ្ឋាភិបាលក្នុងការទប់ស្កាត់ជម្ងឺឆ្លងកូវីដ-១៩ ជាដើម។



លោក កែ សួនសុភា

សមាជិកក្រុមប្រឹក្សាភិបាល នៃគ្រឹះស្ថាន វ៉ាយ.អិល.ភី មីក្រូហិរញ្ញវត្ថុ ម.ក



លោក **កែ សួនសុភា** ជាស្ថាបនិក និងជាសមាជិកក្រុមប្រឹក្សាភិបាល នៃគ្រឹះស្ថាន វ៉ាយ.អិល.ភី មីក្រូហិរញ្ញវត្ថុ ម.ក ចាប់តាំងពីថ្ងៃទី ១៩ ខែសីហា ឆ្នាំ២០១៩ មក។ ក្នុងតួនាទីជាសមាជិកក្រុមប្រឹក្សាភិបាល លោកបានលះបង់ ទាំងកំលាំងកាយ-ចិត្ត កំលាំងប្រាជ្ញា និងចំណេះជំនាញ ដើម្បីចូលរួមក្នុងការ បង្កើត និងអភិវឌ្ឍន៍គ្រឹះស្ថាន។ ដោយគ្រឹះស្ថានមិនទាន់ជ្រើសបាន អគ្គនាយក លោក **កែ សួនសុភា** ត្រូវបានតែងតាំងជា "អគ្គនាយកស្តីទី" ទទួល ភារកិច្ចក្នុងការដឹកនាំ ចាត់ចែង គ្រប់គ្រង និងបង្កើតផែនការ (ធនធានមនុស្ស ផលិតផល ទ្រព្យសកម្ម និងប្រាក់ចំណេញ) និងយុទ្ធសាស្ត្រ (រយៈពេលខ្លី មធ្យម និងវែង) ដើម្បីធ្វើយ៉ាងណាឱ្យប្រតិបត្តិការរបស់គ្រឹះស្ថាន ដំណើរការ ទៅដោយរលូន មានប្រសិទ្ធភាពខ្ពស់ និងការពារបាននូវហានិភ័យផ្សេងៗ។

ក្រៅពីការងារនៅគ្រឹះស្ថាន វ៉ាយ.អិល.ភី លោក **កែ សួនសុភា** ក៏មាន តួនាទីជាអនុប្រធានគណៈកម្មការប្រតិបត្តិរបស់សមាគមមូលនិធិ វ៉ាយ អិល ភី និងជាស្ថាបនិកមួយរូប នៃមណ្ឌលកុមារកំព្រា វិសាខានៃក្តីសង្ឃឹមផងដែរ។

លោក **កែ សួនសុភា** បានបញ្ចប់ការសិក្សាថ្នាក់បរិញ្ញាបត្រ ផ្នែកទេសចរណ៍ នៅសាកលវិទ្យាល័យជាតិគ្រប់គ្រង ទីក្រុងភ្នំពេញ នៅឆ្នាំ២០០៨ និងបានបន្តការសិក្សានៅក្រៅប្រទេស មានដូចជាប្រទេស សិង្ហបុរី ជប៉ុន និងសហរដ្ឋអាមេរិក។

លោកស្រី កែ សួនសុភី

សមាជិកក្រុមប្រឹក្សាភិបាល នៃគ្រឹះស្ថាន វ៉ាយ.អិល.ភី មីក្រូហិរញ្ញវត្ថុ ម.ក



លោកស្រី **កែ សួនសុភី** ជាស្ថាបនិក និងជាសមាជិកក្រុមប្រឹក្សាភិបាល នៃគ្រឹះស្ថាន វ៉ាយ.អិល.ភី មីក្រូហិរញ្ញវត្ថុ ម.ក ចាប់តាំងពីថ្ងៃទី ១៩ ខែសីហា ឆ្នាំ២០១៩ មក។ ក្នុងតួនាទីជាសមាជិកក្រុមប្រឹក្សាភិបាល លោកស្រីបាន លះបង់ទាំងកំលាំងកាយ កំលាំងចិត្ត កំលាំងប្រាជ្ញា និងចំណេះជំនាញ ដើម្បី ចូលរួមក្នុងការបង្កើត និងអភិវឌ្ឍន៍គ្រឹះស្ថាន ដូចជា៖ ការចូលរួមផ្តល់យោបល់ ក្នុងការកំណត់គោលនយោបាយរបស់គ្រឹះស្ថាន ការកំណត់យុទ្ធសាស្ត្រទីផ្សារ ការគ្រប់គ្រង និងការបង្កើតគោលការណ៍ប្រតិបត្តិផ្សេងៗជាច្រើន សម្រាប់ អនុវត្តនៅក្នុងគ្រឹះស្ថានទាំងមូល។

ក្រៅពីការងារជាសមាជិកក្រុមប្រឹក្សាភិបាល នៃគ្រឹះស្ថាន វ៉ាយ.អិល.ភី មីក្រូហិរញ្ញវត្ថុ ម.ក លោកស្រី **កែ សួនសុភី** ក៏មានតួនាទីជាអ្នកគ្រប់គ្រងកំពូល



នៅក្រុមហ៊ុន និងសមាគមជាច្រើនផ្សេងទៀត ដូចជា៖ ជានាយកក្រុមហ៊ុន GFX (GOLDEFX Investment) ជាប្រធានក្លិប បាល់ទាត់វិសាខា ជាប្រធានក្រុមដឹកនាំមូលនិធិវិសាខា ជាប្រធានក្រុមការងារសង្គ្រោះបន្ទាយឆ្មារ-ខេត្តបាត់ដំបង-ខេត្តរៀមរាប- ខេត្តព្រៃវែង អមដំណើរប្រធានក្រុមការងារអភិវឌ្ឍន៍យុវជនខេត្តព្រៃវែង និងជាស្ថាបនិកនៅមណ្ឌលកុមារកំព្រាវិសាខានៃក្តី សង្ឃឹម។

លើសពីនេះ លោកស្រី កែ សុនសុភី ក៏បានចូលរួមកិច្ចការសង្គម និងកិច្ចការមនុស្សធម៌ជាច្រើន ដោយលះបង់ទាំង កំលាំងកាយ កំលាំងចិត្ត និងថវិកាក្នុងការសាងសង់ផ្លូវ សាលារៀន ព្រះវិហារ ផ្តល់សម្ភារសិក្សាដល់សិស្សានុសិស្ស ផ្តល់អំណោយដល់ពលរដ្ឋខ្លះខាត និងចូលរួមឧបត្ថម្ភថវិកាដល់រាជរដ្ឋាភិបាលក្នុងការទប់ស្កាត់ជម្ងឺឆ្លងកូវីដ-១៩ ជាដើម។

លោកស្រី កែ សុនសុភី បានបញ្ចប់ការសិក្សាថ្នាក់បរិញ្ញាបត្រ នៅសាកលវិទ្យាល័យក្នុងស្រុក និងបានបន្តការសិក្សានៅ ក្រៅប្រទេសផងដែរ។

លោកស្រី ព្រហ្ម រដ្ឋា

សមាជិកក្រុមប្រឹក្សាភិបាល នៃគ្រឹះស្ថាន វ៉ាយ.អិល.ភី មីក្រូហិរញ្ញវត្ថុ ម.ក



លោកស្រី ព្រហ្ម រដ្ឋា ជាស្ថាបនិក និងជាសមាជិកក្រុមប្រឹក្សាភិបាល នៃគ្រឹះស្ថាន វ៉ាយ.អិល.ភី មីក្រូហិរញ្ញវត្ថុ ម.ក ចាប់តាំងពីថ្ងៃទី ១៩ ខែសីហា ឆ្នាំ២០១៩ មក។ ក្នុងតួនាទីជាសមាជិកក្រុមប្រឹក្សាភិបាល លោកស្រីបាន លះបង់ទាំងកំលាំងកាយ-ចិត្ត កំលាំងប្រាជ្ញា និងចំណេះជំនាញ ដើម្បីចូលរួមក្នុង ការបង្កើត និងអភិវឌ្ឍន៍គ្រឹះស្ថាន ដូចជា៖ ការចូលរួមផ្តល់យោបល់ក្នុងការ កំណត់គោលនយោបាយរបស់គ្រឹះស្ថាន ការកំណត់យុទ្ធសាស្ត្រ ការគ្រប់គ្រង និងការបង្កើតគោលការណ៍-នីតិវិធីប្រតិបត្តិផ្សេងៗជាច្រើន សម្រាប់ប្រើប្រាស់ ក្នុងប្រតិបត្តិការរបស់គ្រឹះស្ថាន។

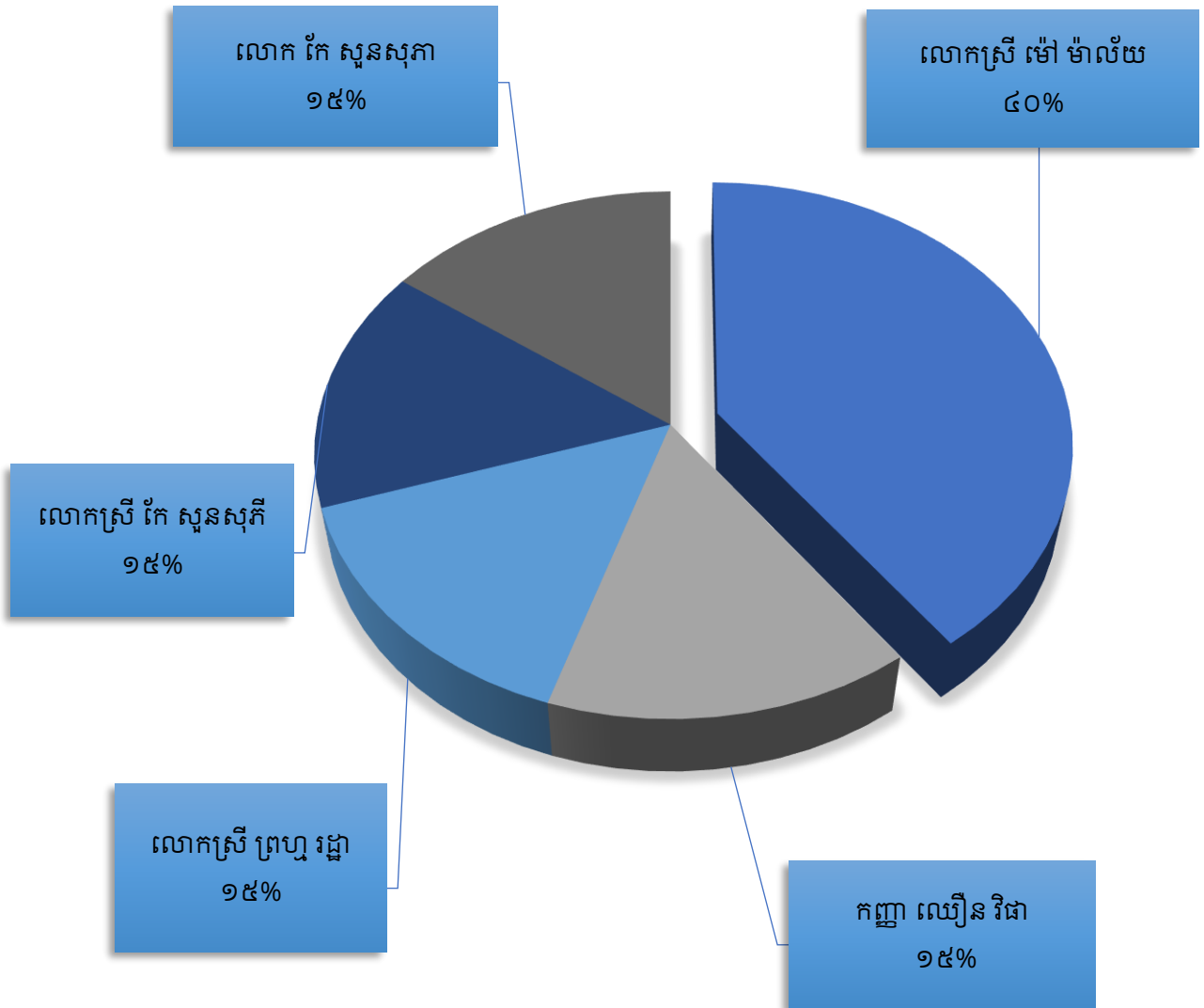
ក្រៅពីការងារនៅគ្រឹះស្ថាន វ៉ាយ.អិល.ភី មីក្រូហិរញ្ញវត្ថុ ម.ក លោកស្រី ព្រហ្ម រដ្ឋា ក៏មានតួនាទីជាអ្នកគ្រប់គ្រងនៅស្ថាប័នផ្សេងទៀតដូចជា៖ ជាស្ថាបនិកនៃមណ្ឌលកុមារកំព្រាវិសាខានៃក្តីសង្ឃឹម អមដំណើរប្រធានក្រុមការងារអភិវឌ្ឍន៍យុវជនខេត្តបន្ទាយមានជ័យ និងអមដំណើរអនុប្រធាន ស.ស.យ.ក ខេត្តបន្ទាយមានជ័យ។

លើសពីនេះទៅទៀត លោកស្រីបានចូលរួមកិច្ចការសង្គម និងកិច្ចការមនុស្សធម៌ជាច្រើនទៀត ដោយបានលះបង់ ទាំងកំលាំងកាយ កំលាំងចិត្ត និងថវិកាក្នុងការសាងសង់ផ្លូវ សាលារៀន កសាងព្រះវិហារ ផ្តល់សម្ភារសិក្សាដល់ សិស្សានុសិស្ស ផ្តល់អំណោយដល់ពលរដ្ឋខ្លះខាត និងចូលរួមឧបត្ថម្ភថវិកាដល់រាជរដ្ឋាភិបាលក្នុងការទប់ស្កាត់ជម្ងឺឆ្លងកូវីដ-១៩ ជាដើម។

លោកស្រី ព្រហ្ម រដ្ឋា បានបញ្ចប់ការសិក្សាថ្នាក់បរិញ្ញាបត្រ នៅសាកលវិទ្យាល័យក្នុងស្រុក និងបានបន្តការសិក្សានៅ ក្រៅប្រទេសផងដែរ។



៤. ភាគទុនិក



ល.រ	ម្ចាស់ភាគហ៊ុន	ភាគហ៊ុន		
		ទឹកប្រាក់	ចំនួនហ៊ុន	ភាគរយ(%)
១	លោកស្រី ម៉ៅ ម៉ាលីយ៉ា	២.៤០០.០០០.០០០ រៀល	៤០០	៤០%
២	លោក កែ សួនសុភា	៩០.០០០.០០០ រៀល	១៥០	១៥%
៣	លោកស្រី កែ សួនសុភី	៩០.០០០.០០០ រៀល	១៥០	១៥%
៤	លោកស្រី ព្រហ្ម រដ្ឋា	៩០.០០០.០០០ រៀល	១៥០	១៥%
៥	កញ្ញា ឈឿន វិផា	៩០.០០០.០០០ រៀល	១៥០	១៥%
សរុប		៦.០០០.០០០.០០០ រៀល	១.០០០	១០០%



៥. គណៈគ្រប់គ្រង





◆ **លោក កុន រដ្ឋា ជាអគ្គនាយករង**

លោក **កុន រដ្ឋា** ជាអគ្គនាយករង នៃគ្រឹះស្ថាន វ៉ាយ.អិល.ភី មីក្រូហិរញ្ញវត្ថុ ម.ក។ មុនពេលក្លាយជាអគ្គនាយករងនៅគ្រឹះស្ថាន វ៉ាយ.អិល.ភី លោកធ្លាប់ធ្វើជាអ្នកគ្រប់គ្រងនៅក្រុមហ៊ុនជាច្រើន ដូចជា៖ ជាអគ្គនាយកនៅ ក្រុមហ៊ុន RHMS shop Plc និង ជាអគ្គនាយកនៅក្រុមហ៊ុន Ly Hour Leasing Plc។ ទន្ទឹមនេះ លោកបានចំណាយពេលជាង ១៥ ឆ្នាំ ធ្វើការជាមួយ ធនាគារ អេស៊ីលីដា ភីអិលស៊ី (ទាំងនៅប្រទេសកម្ពុជា និងឡាវ) ដោយកាន់តួនាទីជាច្រើនចាប់ តាំងពីបុគ្គលិកធម្មតា រហូតដល់ថ្នាក់គ្រប់គ្រងដូចជា៖ ជាភ្នាក់ងារឥណទាន ជាគណនេយ្យករ ជាសវនករផ្ទៃក្នុង ជាប្រធានផ្នែកសវនកម្មផ្ទៃក្នុង ជាប្រធាន ការិយាល័យសវនកម្មផ្ទៃក្នុង ជាប្រធាននាយកដ្ឋានសវនកម្មផ្ទៃក្នុងអេស៊ីលីដា ប្រចាំ ប្រទេសឡាវ និងជាប្រធាននាយកដ្ឋានហិរញ្ញវត្ថុនិង CFO ប្រចាំធនាគារ អេស៊ីលីដា ប្រចាំទេសឡាវ។

លោកបានបញ្ចប់ការសិក្សាថ្នាក់បរិញ្ញាបត្រជាន់ខ្ពស់ផ្នែកហិរញ្ញវត្ថុ និង ធនាគារ ក្នុងឆ្នាំ ២០១៥ នៅសាកលវិទ្យាល័យជាតិគ្រប់គ្រង ទីក្រុងភ្នំពេញ និងបាន ចូលរួមសិក្សាក្នុងកម្មវិធី Australian Institute of Company Directors program នៅទីក្រុងស៊ីដនី ប្រទេសអូស្ត្រាលីផងដែរ។

◆ **លោក សាត់ វេង ជាប្រធាននាយកដ្ឋានឥណទាន**

លោក **សាត់ វេង** បានចូលបម្រើការងារជាមួយគ្រឹះស្ថាន វ៉ាយ.អិល.ភី មីក្រូហិរញ្ញវត្ថុ ម.ក ក្នុងតួនាទីជានាយកនាយកដ្ឋានឥណទាន។ មកដល់បច្ចុប្បន្ននេះ លោកមានបទពិសោធន៍ការងារ ក្នុងវិស័យមីក្រូ ហិរញ្ញវត្ថុ អស់រយៈពេលជាង២២ឆ្នាំមកហើយ ដោយធ្លាប់បម្រើការងារជាមួយ គ្រឹះស្ថានមីក្រូហិរញ្ញវត្ថុ Microfinance SEILANITHIH Ltd, Microfinance MOHANOKOR Plc. និង T&GO FINANCE Plc.។

លោក **សាត់ វេង** បានឆ្លងកាត់តួនាទីជាច្រើនមុនចូលបម្រើការងារជាមួយ គ្រឹះស្ថាន វ៉ាយ.អិល.ភី មីក្រូហិរញ្ញវត្ថុ ម.ក ដូចជា៖ ភ្នាក់ងារឥណទាន ប្រធាន ភ្នាក់ងារឥណទាន ប្រធានសាខា ប្រធានតំបន់ ប្រធាននាយកដ្ឋានប្រតិបត្តិការ ជំនួយការអគ្គនាយក និងប្រធាននាយកដ្ឋានឥណទាន។

លោកក៏បានចូលរួមវគ្គបណ្តុះបណ្តាលជាច្រើន ជាមួយសមាគមន៍ មីក្រូ ហិរញ្ញវត្ថុកម្ពុជា និងបានចូលរួមវគ្គបណ្តុះបណ្តាលការងារឥណទាន នៅប្រទេសពី លីពីន ចំនួនពីរលើក នៅវិទ្យាស្ថាន CMDI of CARD MRI, Philippine និង ធនាគារ CARD BANK, Philippine ។

លោក **សាត់ វេង** បានបញ្ចប់ការសិក្សាថ្នាក់អនុបណ្ឌិត នៅសាកលវិទ្យាល័យ អាស៊ីអឺរ៉ុប ផ្នែកគ្រប់គ្រងពាណិជ្ជកម្ម ក្នុងឆ្នាំ២០២១។





◆ លោក ម៉ា សុតី ជាអនុប្រធាននាយកដ្ឋាន ហិរញ្ញវត្ថុ និងរដ្ឋបាល

លោក ម៉ា សុតី បានចូលបម្រើការងារជាមួយគ្រឹះស្ថាន វ៉ាយ.អិល.ភី មីក្រូហិរញ្ញវត្ថុ ម.ក ចាប់តាំងពីខែ វិច្ឆិកា ឆ្នាំ ២០២១ ក្នុងតួនាទីជា អនុប្រធាននាយកដ្ឋាន ហិរញ្ញវត្ថុ និងរដ្ឋបាល។

មុនពេលចូលបម្រើការងារនៅគ្រឹះស្ថាន វ៉ាយ.អិល.ភី លោកមានបទពិសោធនក្នុងវិស័យមីក្រូហិរញ្ញវត្ថុ និងធនាគារអស់ រយៈពេលជាង១០ឆ្នាំ តាំងពីឆ្នាំ២០០៨ មក ដែលមានតួនាទីជាច្រើនដូចជា គណនេយ្យករសាខា ភ្នាក់ងារឥណទាន គណនេយ្យករការិយាល័យកណ្តាល និងជាធានគណនេយ្យករការិយាល័យកណ្តាល នៅគ្រឹះស្ថានមីក្រូហិរញ្ញវត្ថុ សីលានិធិ និងជាប្រធានក្រុមប្រតិបត្តិការសាខានៅធនាគារ ប្រៃសណីយ៍កម្ពុជា ក.អ។

លោក ម៉ា សុតី បានបញ្ចប់ការសិក្សាថ្នាក់បរិញ្ញាបត្រ ផ្នែកគណនេយ្យ-ហិរញ្ញវត្ថុ នៅសកលវិទ្យាល័យគ្រប់គ្រង និងសេដ្ឋកិច្ច នៅខេត្តបន្ទាយមានជ័យ។ លោកបានចូលរួមបណ្តុះបណ្តាលការងារក្នុងវិស័យមីក្រូហិរញ្ញវត្ថុ និងធនាគារជាច្រើនវគ្គ ជាមួយសមាគមន៍ មីក្រូហិរញ្ញវត្ថុកម្ពុជា និងស្ថាប័នបណ្តុះ បណ្តាលផ្សេងទៀត នៅក្នុង ប្រទេសកម្ពុជា។

◆ លោក សែ វ៉ាន់ហៃ ជាប្រធាននាយកដ្ឋានព័ត៌មានវិទ្យា

លោក សែ វ៉ាន់ហៃ បានចូលបម្រើការងារជាមួយគ្រឹះស្ថាន

វ៉ាយ.អិល.ភី មីក្រូហិរញ្ញវត្ថុ ម.ក ក្នុងតួនាទីជាប្រធាននាយកដ្ឋាន ព័ត៌មានវិទ្យា ក្នុងខែវិច្ឆិកា ឆ្នាំ២០២១។ ក្នុងតួនាទីជាប្រធាននាយកដ្ឋាន លោកទទួលខុសត្រូវលើការងារសំខាន់ៗដូចជា តម្លើងប្រព័ន្ធស្នូលធនាគារ រៀបចំ និងបង្កើតគោលការណ៍ប្រតិបត្តិព័ត៌មានវិទ្យា រៀបចំបណ្តាញ Network គ្រប់ ការិយាល័យ ព្រមទាំងធ្វើការជ្រើសរើស និងហ្វឹកហ្វឺនបុគ្គលិកព័ត៌មានវិទ្យាក្នុង នាយកដ្ឋាន។ ទន្ទឹមនឹងនេះលោកក៏មានតួនាទីផ្សេងទៀតដូចជា ប្រធានគណកម្ម ការវាយតម្លៃគុណភាពសាងសង់អគារ ប្រធានក្រុមគាំទ្រអាជីវកម្ម (BST) និងជា សមាជិកនៃគណកម្មការ IT Steering។

មុនពេលលោកចូលបម្រើការងារ នៅគ្រឹះស្ថាន វ៉ាយ.អិល.ភី មីក្រូ ហិរញ្ញវត្ថុ ម.ក លោកធ្លាប់បម្រើការងារផ្នែកព័ត៌មានវិទ្យារយៈពេល ៨ឆ្នាំ ជាមួយ ក្រុមហ៊ុនបច្ចេកវិទ្យាមួយក្នុងខេត្តសៀមរាប ដែលធ្លាប់ដឹកនាំគម្រោងជាច្រើនទាក់ ទងនឹង ការគ្រប់គ្រងប្រព័ន្ធមជ្ឈមណ្ឌលទិន្នន័យ ការរៀបចំ បណ្តាញនៅតាម ស្ថាប័ន មីក្រូហិរញ្ញវត្ថុ ក្រុមហ៊ុនធានារ៉ាប់រង សណ្ឋាគារ និងផ្សារទំនើប។

លោកបានបញ្ចប់ការសិក្សា ថ្នាក់បរិញ្ញាបត្រ វិទ្យាសាស្ត្រព័ត៌មានវិទ្យា នៅឆ្នាំ២០១៤។ ក្នុងឆ្នាំ២០២១ លោកបានបញ្ចប់ការវគ្គបណ្តុះបណ្តាលពី ទីផ្សារក្នុងវិស័យឌីជីថលជាមួយ គម្រោង GIZ SIEM REAP DIGITAL MARKETING និងចូលរួមបណ្តុះបណ្តាលគម្រោង GIZ BATTAMBONG DIGITAL MARKETING ។ នៅឆ្នាំ ២០២៣ លោកបានបញ្ចប់ការសិក្សាពី កម្មវិធី NSE1, NSE2, NSE3 ពីក្រុមហ៊ុន Fortinet។





◆ **លោក សារិទ្ធ វិចិត្រ ជាមន្ត្រីសវនករជាន់ខ្ពស់**

លោក **សារិទ្ធ វិចិត្រ** បានចូលបម្រើការងារជាមួយគ្រឹះស្ថាន វ៉ាយ.អិល.ភី មីក្រូហិរញ្ញវត្ថុ ម.ក ក្នុងតួនាទីជា មន្ត្រីសវនករជាន់ខ្ពស់នៃ នាយកដ្ឋានសវនកម្ម ផ្ទៃក្នុង។

មកដល់បច្ចុប្បន្ននេះ លោកមានបទពិសោធន៍ការងារក្នុងវិស័យ ធនាគារ និងមីក្រូហិរញ្ញវត្ថុ អស់រយៈពេលជាង១០ឆ្នាំហើយ ដោយធ្លាប់បម្រើការងារ ជាមួយ ធនាគារអេស៊ីលីដា និងគ្រឹះស្ថានមីក្រូហិរញ្ញវត្ថុប្រាសាក់។

លោក **សារិទ្ធ វិចិត្រ** បានឆ្លងកាត់តួនាទីជាច្រើនមុនចូលបម្រើការងារ ជាមួយគ្រឹះស្ថាន វ៉ាយ.អិល.ភី មីក្រូហិរញ្ញវត្ថុ ម.ក ដូចជា៖ ជាភ្នាក់ងារឥណទាន សវនករផ្ទៃក្នុង សវនករភូមិភាគ និងសវនករផ្ទៃក្នុងជាន់ខ្ពស់នៃនាយកដ្ឋាន សវនកម្មផ្ទៃក្នុង។

លោកបានចូលរួមក្នុងវគ្គបណ្តុះបណ្តាលជាច្រើនដូចជា៖ វគ្គបណ្តុះ បណ្តាលណែនាំសម្រាប់មន្ត្រីឥណទាន និងសវនករផ្ទៃក្នុងនៅធនាគារ អេស៊ី លីដា និងវគ្គបណ្តុះបណ្តាលណែនាំសម្រាប់សវនករភូមិភាគនៅគ្រឹះស្ថានមីក្រូ ហិរញ្ញវត្ថុ ប្រាសាក់។

លោកបានបញ្ចប់ថ្នាក់បរិញ្ញាបត្រផ្នែកអភិវឌ្ឍន៍សហគមន៍ នៃសាកល

វិទ្យាល័យជាតិមានជ័យ និងកំពុងបន្តការសិក្សាថ្នាក់បរិញ្ញាបត្រជាន់ខ្ពស់ នៃវិទ្យាស្ថានហិរញ្ញវត្ថុ និងគណនេយ្យ IFA ជំនាញសវនកម្ម និងពន្ធដារ។

◆ **លោក មិន ផាន់ណាត ប្រធាននាយកដ្ឋានគ្រប់គ្រងហានិភ័យ និងប្រតិបត្តិកម្ម**

លោក **មិន ផាន់ណាត** បានចូលបម្រើការងារជាមួយគ្រឹះស្ថាន វ៉ាយ.អិល.ភី មីក្រូហិរញ្ញវត្ថុ ម.ក ក្នុងតួនាទីជា ប្រធាននាយកដ្ឋានគ្រប់គ្រងហានិភ័យ និងប្រតិបត្តិកម្ម ម។ មកដល់បច្ចុប្បន្ននេះ លោកមានបទពិសោធន៍រយៈពេល ៨ឆ្នាំ នៅក្នុងវិស័យគ្រឹះស្ថាន ហិរញ្ញវត្ថុ និងមិនមែនគ្រឹះស្ថានហិរញ្ញវត្ថុ ដោយធ្លាប់បម្រើការងារជាមួយ ធនាគារ ឌីជីប៊ី ម.ក នៅសាលាអន្តរជាតិញូវយ៉ក និង Internet Online ។

លោក **មិន ផាន់ណាត** បានឆ្លងកាត់តួនាទីជាច្រើនមុនចូលបម្រើការងារជាមួយ គ្រឹះស្ថាន វ៉ាយ.អិល.ភី មីក្រូហិរញ្ញវត្ថុ ម.ក ដូចជា៖ អ្នកគិតលុយ មន្ត្រីគ្រប់គ្រងឃ្នាំង និងសន្និធិ ជាមន្ត្រីបម្រើសេវាអតិថិជន មន្ត្រីរដ្ឋបាលឥណទាន និងជាមន្ត្រីប្រតិបត្តិកម្ម។ លោកក៏បានចូលរួមវគ្គបណ្តុះបណ្តាល ស្តីអំពី AML/CFT: Law and practice in Cambodia រៀបចំដោយ វិទ្យាល័យធនាគារ និងហិរញ្ញវត្ថុ និងវគ្គបណ្តុះបណ្តាល ស្តីអំពី ការគ្រប់គ្រងហានិភ័យ និងប្រតិបត្តិកម្ម រៀបចំដោយ វិទ្យាស្ថានហិរញ្ញវត្ថុ និង គណនេយ្យ។

លោក **មិន ផាន់ណាត** បានបញ្ចប់ការសិក្សាថ្នាក់បរិញ្ញាបត្រ ផ្នែកគ្រប់គ្រង ក្នុង ឆ្នាំ ២០១៩ នៅសាកលវិទ្យាល័យ អាស៊ី អឺរ៉ុប ទីក្រុងភ្នំពេញ។





◆ លោក សិន ជិន ប្រធាននាយកដ្ឋានធនធានមនុស្ស

លោក សិន ជិន បានចាប់ផ្តើមចូលបម្រើការងារជា ប្រធាននាយកដ្ឋាន ធនធានមនុស្ស ជាមួយគ្រឹះស្ថាន វ៉ាយ.អិល.ភី មីក្រូហិរញ្ញវត្ថុ ម.ក ចាប់ពីខែ វិច្ឆិកា ឆ្នាំ២០២១។ លោកទទួលខុសត្រូវក្នុងការរៀបចំ បង្កើត និងត្រួតពិនិត្យ គោលការណ៍នានា នៃនាយកដ្ឋានធនធានមនុស្ស និងដឹកនាំអនុវត្តន៍យុទ្ធសាស្ត្រ ធនធានមនុស្ស គោលនយោបាយ និងនីតិវិធី ព្រមទាំងផ្តោតលើការប្រើប្រាស់ ធនធានមនុស្សប្រកបដោយប្រសិទ្ធភាព ក្នុងការសម្រេចបាននូវផែនការរំពឹងទុក ក្នុងបរិបទនៃការប្រកួតប្រជែង។

មុនចូលបម្រើការងារនៅ វ៉ាយ.អិល.ភី លោកធ្លាប់មានបទពិសោធន៍ការងារនៅ តាមគ្រឹះស្ថាន និងស្ថាប័នមួយចំនួនដូចជា៖

- ជាស្ថាបនិក និងជាមេនាមក នៃសាលាអន្តរជាតិប្រាយជ័យប៊ីប៊ី (BBIS) រយៈពេល ៤ឆ្នាំ។
- ជាប្រធានគណនេយ្យ-រដ្ឋបាល និងធនធានមនុស្ស នៃមជ្ឈមណ្ឌលអូស្ត្រាលី សម្រាប់ការអភិវឌ្ឍកម្ពុជា រយៈពេលជាង១៦ឆ្នាំ ។
- ជាក្រុមប្រឹក្សាភិបាលអង្គការ ភីអេសអេស ភីអេសអេស នៅសាកលវិទ្យាល័យជាតិមានជ័យ រយៈពេល៤ ឆ្នាំ និងនៅតាមបណ្តាគ្រឹះស្ថានអប់រំឯកជនមួយចំនួនទៀត រយៈពេលជាង១៥ឆ្នាំ។
- ជាក្រុមបណ្តុះបណ្តាលផ្នែកអប់រំវិស័យទេសចរណ៍ និងបដិសណ្ឋារកិច្ចជាមួយ សាលាសណ្ឋាគារ និងទេសចរណ៍ប៉ូលឌូមមួយចំនួន រយៈពេលខ្លីផងដែរ ។

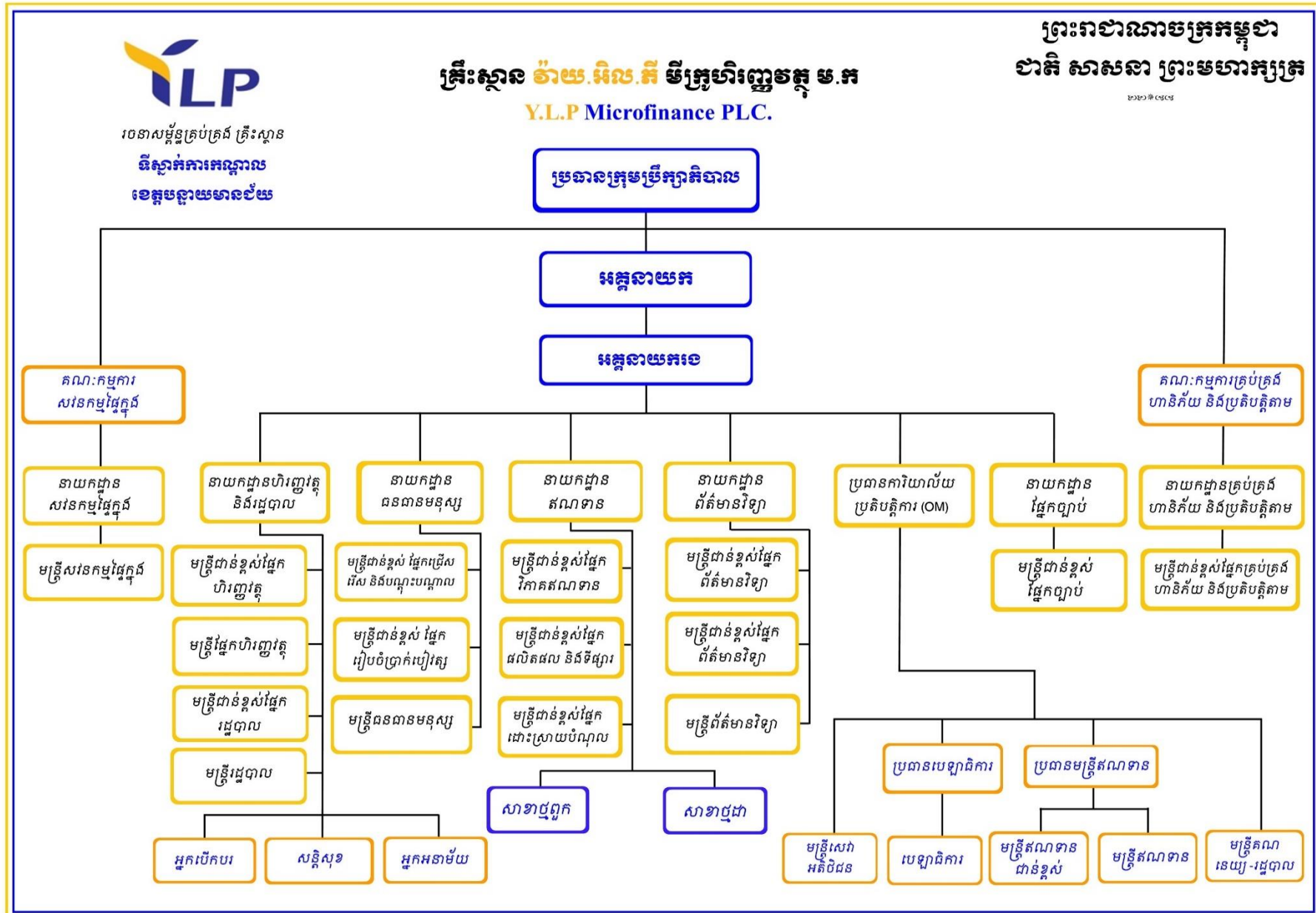
- ជាប្រធានផ្នែកនៃក្រុមហ៊ុនធានារ៉ាប់រងអាយុជីវិត Manulife (Cambodia) plc រយៈពេលជាង២ឆ្នាំ។
- ជាមន្ត្រីក្នុងកម្មវិធីស្វែងរកម្ចាស់ជំនួយជាមួយអង្គការ Good Neighbors International (Cambodia) និងជាអ្នក សម្របសម្រួលកម្មវិធីអប់រំយុវជនក្នុងសហគមន៍ជាមួយសមាគមន៍KYA រយៈពេល០៤ឆ្នាំ។

លោក សិន ជិន បានបញ្ចប់ថ្នាក់បរិញ្ញាបត្រអប់រំ ផ្នែកបង្រៀនភាសាអង់គ្លេស នៅឆ្នាំ២០១២ ពីសាកលវិទ្យាល័យជាតិ មានជ័យ (NMU) ខេត្តបន្ទាយមានជ័យ។

លោក សិន ជិន ក៏បានចូលរួមសិក្ខាសាលា និងវគ្គបណ្តុះបណ្តាលខ្លីៗជាច្រើនដូចជា៖ វគ្គយុទ្ធសាស្ត្រគ្រប់គ្រងធនធាន មនុស្ស របៀបប្រើប្រាស់ប្រព័ន្ធស្វ័យប្រវត្តិកម្ម LACMS និងស្វ័យប្រកាសអធិការកិច្ចការងារតាម SICMSរបស់ក្រសួងការងារ វគ្គការរៀបចំផែនការអាជីវកម្ម ការសរសេរសំណើប្រកបដោយប្រសិទ្ធភាព វគ្គបណ្តុះបណ្តាលអ្នកគ្រប់គ្រងសហគ្រាសធន តូច និងមធ្យម ដោយ GIZ វគ្គការដំណើរការបើកអាជីវកម្មស្តង់ដារ ការផ្សព្វផ្សាយលក់ និងទីផ្សារ វគ្គITCធានារ៉ាប់រងអាយុជីវិត វគ្គបណ្តុះបណ្តាលគ្រូបង្រៀន និង ASEAN MRT_TP និងវគ្គ IELTS ដែលជាវិញ្ញាបនបត្រទទួលស្គាល់ជាអន្តរជាតិ ចេញ ដោយ Cambridge University ចក្រភពអង់គ្លេស។



៦. រចនាសម្ព័ន្ធគ្រប់គ្រង



III. ទិដ្ឋភាពទូទៅនៃសេដ្ឋកិច្ចកម្ពុជា

នៅក្នុងឆ្នាំ២០២២ ការរាលដាលនៃជម្ងឺកូវីដ-១៩ បានថយចុះ ហើយប្រទេសនានាបានបើកប្រទេសឡើងវិញជាលំដាប់ដែលបានគាំទ្រដល់ការងើបឡើងវិញ នៃសេដ្ឋកិច្ច។ ទោះជាយ៉ាងណា សេដ្ឋកិច្ចពិភពលោកនៅតែមានកំណើនទាបជាងការរំពឹងទុក ដោយសារវិបត្តិភូមិសាស្ត្រនយោបាយនៃសង្គ្រាមរុស្ស៊ី និងអ៊ុយក្រែន ដែលបានបង្កឱ្យមានការឡើងថ្លៃប្រេងឥន្ធនៈ និងមូលហេតុជាសកល។ ការអូសបន្លាយនៃសង្គ្រាមនេះបានធ្វើឱ្យអតិផរណាជារួមកើនឡើងខ្ពស់យ៉ាងឆាប់រហ័ស បន្ថែមទៅលើនិន្នាការកើនឡើងស្រាប់នៃកត្តាតម្រូវការ ដោយយសារការងើបឡើងនៃសេដ្ឋកិច្ចពិភពលោក។ នៅក្នុងស្ថានភាពនេះ ប្រទេសនានាបានអនុវត្តនយោបាយរូបិយវត្ថុវិជ្ជមានដើម្បីគ្រប់គ្រងសម្ពាធអតិផរណា ចេញពីប្រភពផ្គត់ផ្គង់តាមរយៈការបង្កើនអត្រាការប្រាក់គោល។



ចំពោះសេដ្ឋកិច្ចកម្ពុជាបានបន្តងើបឡើងក្នុងអត្រា ៥,១% ក្នុងឆ្នាំ ២០២២ ដែលកំណើននេះត្រូវបានគាំទ្រជាចម្បងដោយការបើកទូលាយនូវសកម្មភាពសេដ្ឋកិច្ចក្នុងស្រុកឡើងវិញ និងកំណើនតម្រូវការខាងក្រៅ។ វិស័យកម្មន្តសាល មានកំណើនរឹងមាំ ដែលក្នុងនោះផលិតផលកាត់ដេរសម្រាប់នាំចេញកើន ៦៤,៣% ផលិតផលមិនមែនកាត់ដេរសម្រាប់នាំចេញកើន ១,១៨% និងផលិតផលកម្មន្តសាលសម្រាប់បម្រើទីផ្សារក្នុងស្រុកកើន ៨៨,៥%។ ជាមួយគ្នានេះ វិស័យទេសសចរណ៍ក៏មានកំណើនល្អ ដោយភ្ញៀវអន្តរជាតិបានកើនឡើងខ្ពស់ជាងការរំពឹងទុកដល់ ២,២លាននាក់ ធ្វើបើនៅមានកម្រិតត្រឹម ១/៣ នៃត្រាមុនវិបត្តិដោយ ខណៈដែលទេសចរណ៍ក្នុងស្រុកបានវិលមកប្រក្រតីភាពទាំងស្រុងវិញ។ វិស័យសំណង់ និងអចលនទ្រព្យមានកំណើនទាបត្រឹមតែ ០,៨% និង ០,៥% រៀងគ្នា ដែលគាំទ្រដោយកំណើនតម្រូវការក្នុងស្រុក ស្របពេលដែលវិស័យកសិកម្មកើនឡើងក្នុងល្បឿនយឺតត្រឹម ០,៧% ដែលបណ្តាលមកពីទឹកភ្លៀងធ្លាក់លឿន និងមានបរិមាណច្រើន និងការកើនឡើងថ្លៃដើមផលិត ដោយសារការឡើងថ្លៃប្រេងឥន្ធនៈ និងដឹកសិកម្ម។

យោងតាមការព្យាករណ៍របស់ធនាគារអភិវឌ្ឍន៍អាស៊ី សេដ្ឋកិច្ចកម្ពុជាត្រូវបានព្យាករថា នឹងកើនឡើង ៥,២% នៅឆ្នាំ ២០២៣ ដោយសារកំណើននៃការនាំចេញទំនិញ និងលំហូរវិនិយោគផ្ទាល់ពីបរទេស។ នេះដោយសារតែរាជរដ្ឋាភិបាលបានអនុវត្តគោលនយោបាយនានា ដើម្បីកាត់បន្ថយផលប៉ះពាល់អវិជ្ជមាននៃកូវីដ-១៩ មកលើអាជីវកម្ម និងប្រាក់ចំណូលរបស់ប្រជាពលរដ្ឋ និងគាំទ្រដល់ការស្តារសេដ្ឋកិច្ចឡើងវិញ។



ផលិតកម្មឧស្សាហកម្មត្រូវបានរំពឹងថានឹងកើនឡើង ៥,៦% ក្នុងឆ្នាំ ២០២៣។ កំណើននេះក៏នឹងត្រូវបានជំរុញ ដោយការអនុវត្តយុទ្ធសាស្ត្រអភិវឌ្ឍន៍វិស័យកាត់ដេរ ផលិតស្បែកជើង និងកាបូប ដែលមានគោលបំណងបង្កើនការ ប្រកួតប្រជែងនៅក្នុងផ្នែកនេះ។

ការនាំចេញទំនិញ និងសេវាកម្មត្រូវបានព្យាករណ៍ថា នឹងកើនឡើងនៅឆ្នាំ ២០២៣ ដោយសារកំណើនតម្រូវការ ក្រៅស្រុក លើផលិតផលកម្ពុជា ព្រមជាមួយនឹងការងើបឡើងវិញជាបណ្តើរៗ នៃវិស័យទេសចរណ៍។ វិស័យសេវាកម្ម ត្រូវបានព្យាករណ៍ថា នឹងងើបឡើងវិញនៅកម្រិត ៦,៨% ក្នុងឆ្នាំ ២០២៣។ ការបើកសេដ្ឋកិច្ចឡើងវិញ និងការចាក់ថ្នាំ បង្ការទូលំទូលាយប្រឆាំងនឹងកូវីដ-១៩ នឹងធ្វើឱ្យមានការងើបឡើងវិញបន្តិចម្តងៗនៃវិស័យទេសចរណ៍ ដែលនឹង ជួយគាំទ្រតម្រូវការនៃកន្លែងស្នាក់នៅ ម្ហូបអាហារ ការដឹកជញ្ជូន និងសេវាកម្មផ្ទាល់ផ្សេងទៀត។

ស្ថានភាពប្រព័ន្ធធនាគារនៅកម្ពុជា

ចំពោះស្ថានភាពប្រព័ន្ធគ្រឹះស្ថានធនាគារ និង ហិរញ្ញវត្ថុនៅតែបន្តមានសុខភាពល្អ ព្រមទាំងបាន រួមចំណែកគាំទ្រការងើបឡើងវិញ នៃសកម្មភាព សេដ្ឋកិច្ច ទោះប្រឈមនឹងវិបត្តិដែលបានអូស បន្លាយកន្លងមក។ ដោយស្ថានភាពដើមទុន និងសន្ទ នីយភាពមានភាពរឹងមាំ ដោយអនុបាតសាធនភាព មានកម្រិតខ្ពស់ដល់ ២២,៥% សម្រាប់ធនាគារ និង ២១,២% សម្រាប់គ្រឹះស្ថានហិរញ្ញវត្ថុ ដែលកម្រិត កំណត់អប្បបរមាកំណត់ដោយបទប្បញ្ញត្តិ ១៥% ហើយ អនុបាតក្របខ័ណ្ឌសន្ទនីយភាពមានអត្រា ១៤៣% សម្រាប់ធនាគារពាណិជ្ជ និង ១៧២,៨% សម្រាប់គ្រឹះស្ថានមីក្រូ ទទួលប្រាក់បញ្ញើ ខ្ពស់ជាងកម្រិតអប្បបរមាកំណត់ដោយបទប្បញ្ញត្តិ ១០០% តាមលទ្ធផលនៃការត្រួតពិនិត្យនេះ គ្រឹះស្ថានធនាគារ និងហិរញ្ញវត្ថុបង្ហាញភាពធន់នៃប្រព័ន្ធធនាគារពីការប៉ះទង្គិចនានា។



នៅចុងឆ្នាំ២០២២ ទ្រព្យសកម្មរបស់ឧស្សាហកម្មហិរញ្ញវត្ថុសរុបមានចំនួន ៧៩,៧ ប៊ីលានដុល្លារអាមេរិក។ សម្ពាធតណាទានសរុបមានចំនួន ៥៦,១ ប៊ីលានដុល្លារអាមេរិក ការរៀបចំតណាទានឡើងវិញសរុបមានចំនួន ១៨៣.១១៧ គណនី (ថយ -៣៨%) និងមានចំនួន ៣,៣ ប៊ីលានដុល្លារអាមេរិក ស្របពេលដែលសមតុល្យប្រាក់ បញ្ញើសន្សំសរុបមានចំនួន ៤៤,៦ ប៊ីលានដុល្លារអាមេរិក។



IV. ផលិតផល និងសេវាកម្មរបស់គ្រឹះស្ថាន វ៉ាយ.អិល.ភី

១. ផលិតផល និងសេវាកម្ម

គ្រឹះស្ថាន វ៉ាយ.អិល.ភី មីក្រូហិរញ្ញវត្ថុ ម.ក បានបង្កើតនូវផលិតផល និងរបៀបនៃការបង់ប្រាក់ជាច្រើន ដើម្បីបម្រើជូនអតិថិជន និងមានភាពបត់បែន ងាយស្រួល អោយស្របទៅនឹងតំរូវការអតិថិជន ដែលស្ថិតក្នុងតំបន់ប្រតិបត្តិការជាក់ស្តែង មានដូចជា៖



- ❖ ឥណទានក្រុម
- ❖ ឥណទានខ្នាតតូចបំផុត
- ❖ ឥណទានខ្នាតតូច
- ❖ ឥណទានខ្នាតមធ្យម
- ❖ ឥណទានផ្ទាល់ខ្លួន
- ❖ ឥណទានបុគ្គលិក
- ❖ ឥណទានរហ័ស

➢ សម្រាប់របៀបបង់ប្រាក់គ្រឹះស្ថានមានច្រើនជម្រើសសម្រាប់ផ្តល់ជូនអតិថិជន ដើម្បីអោយស្របទៅនឹងលំហូរសាច់ប្រាក់ និងប្រភេទមុខរបរផងដែរ ដូចជា៖

- ❖ បង់ការប្រាក់ប្រចាំខែ និងប្រាក់ដើមសរុបនៅចុងវត្ត
- ❖ បង់ការប្រាក់ប្រចាំខែ និងប្រាក់ដើមមួយផ្នែក
- ❖ បង់ការប្រាក់ និងប្រាក់ដើមប្រចាំខែ
- ❖ បង់ការប្រាក់ និងប្រាក់ដើមប្រចាំខែថេរ
- ❖ បង់ការប្រាក់ប្រចាំខែ និងបង់ប្រាក់ដើមតាមការចេញ

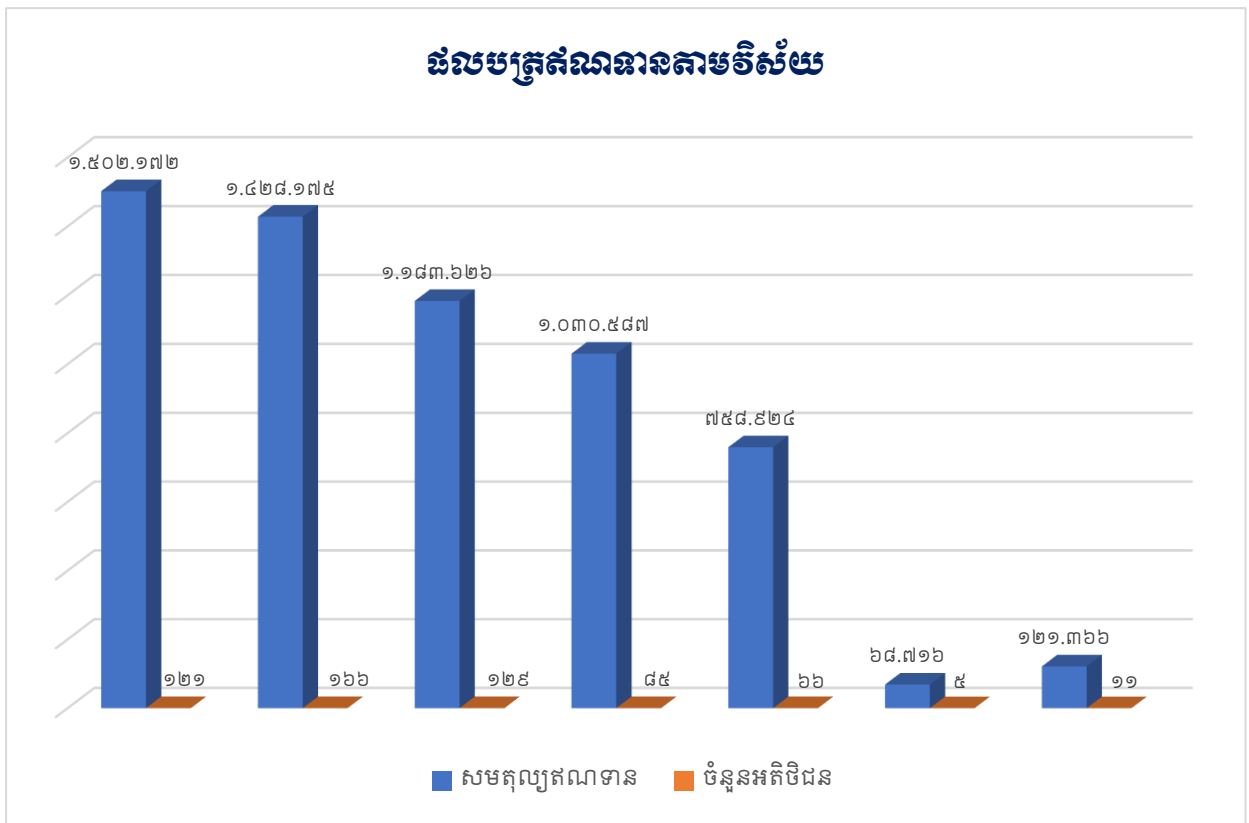


២. ផលបត្រឥណទាន

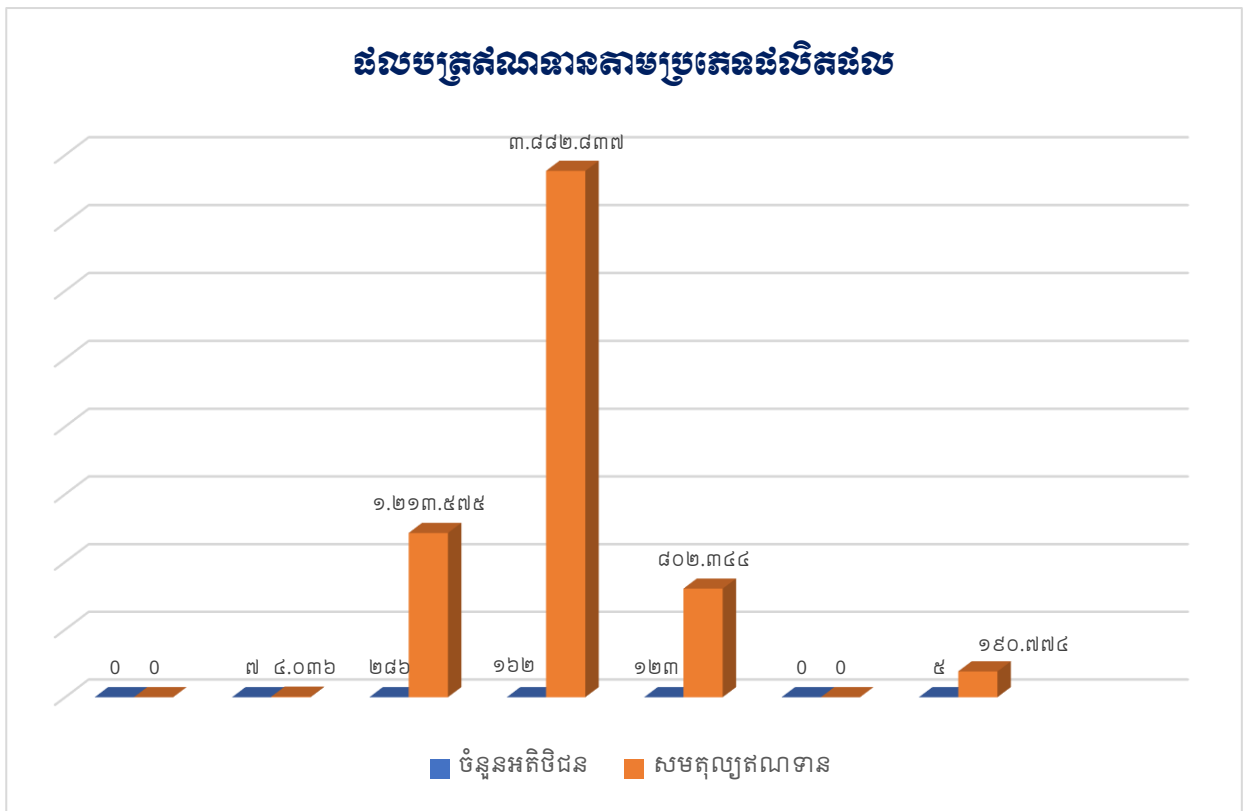
គ្រឹះស្ថាន វ៉ាយ.អិល.ភី មីក្រូហិរញ្ញវត្ថុ ម.ក បានបើកធ្វើប្រតិបត្តិការផ្តល់ឥណទានជូនអតិថិជននៅដើមឆ្នាំ ២០២២ ហើយបានផ្តល់ឥណទានជូនអតិថិជនសកម្មសរុបចំនួន ៥៨៣ នាក់ និងមានផលបត្រឥណទានសរុបជាប្រាក់ដុល្លារចំនួន ៦.០៩៣.៥៦៦ ដុល្លារអាមេរិក គិតត្រឹមចុងឆ្នាំ២០២២។



ល.រ	ផលបត្រឥណទានតាមវិស័យ	ចំនួនអតិថិជន	សមតុល្យឥណទាន
១	ជំនួញ និងពាណិជ្ជកម្ម	១២១ នាក់	១.៥០២.១៧២ ដុល្លារ
២	គ្រួសារ	១៦៦ នាក់	១.៤២៨.១៧៥ ដុល្លារ
៣	កសិកម្ម	១២៩ នាក់	១.១៨៣.៦២៦ ដុល្លារ
៤	សេវាកម្ម	៨៥ នាក់	១.០៣០.៥៨៧ ដុល្លារ
៥	សំណង់	៦៦ នាក់	៧៥៨.៩២៤ ដុល្លារ
៦	ការដឹកជញ្ជូន	៥ នាក់	៦៨.៧១៦ ដុល្លារ
៧	ផ្សេងៗ	១១ នាក់	១២១.៣៦៦ ដុល្លារ
	សរុប	៥៨៣ នាក់	៦.០៩៣.៥៦៦ ដុល្លារ



ល.រ	ផលបត្រឥណទានតាមប្រភេទផលិតផល	ចំនួនអតិថិជន	សមតុល្យឥណទាន
១	ឥណទានក្រុមធានា	គ្មាន	គ្មាន
២	ឥណទានខ្នាតតូចបំផុត	៧ នាក់	៤.០៣៦ ដុល្លារ
៣	ឥណទានខ្នាតតូច	២៨៦ នាក់	១.២១៣.៥៧៥ ដុល្លារ
៤	ឥណទានខ្នាតមធ្យម	១៦២ នាក់	៣.៨៨២.៨៣៧ ដុល្លារ
៥	ឥណទានប្រើប្រាស់ផ្ទាល់ខ្លួន	១២៣ នាក់	៨០២.៣៤៤ ដុល្លារ
៦	ឥណទានបុគ្គលិក	គ្មាន	គ្មាន
៧	ឥណទានរហ័ស	៥ នាក់	១៩០.៧៧៤ ដុល្លារ
	សរុប	៥៨៣ នាក់	៦.០៩៣.៥៦៦ ដុល្លារ



៣. ចំណាប់អារម្មណ៍អតិថិជន



ឈ្មោះ យុន វ៉ិត (ឥណទានកសិកម្ម)

“ខ្ញុំបានទទួលប្រាក់កម្ចីពីគ្រឹះស្ថាន វ៉ាយ.អិល.ភី មីក្រូហិរញ្ញវត្ថុ ម.ក ខ្ញុំអាចពង្រីកមុខរបរកសិកម្មរបស់ខ្ញុំបានយ៉ាងច្រើន ។ ជីវភាពរបស់ខ្ញុំបច្ចុប្បន្ន បានធូររលាយច្រើនជាងមុនទទួលបានប្រាក់កម្ចី និងមានលទ្ធភាពអោយកូនបានរៀនសូត្រគ្រប់ៗគ្នា។”

ឈ្មោះ ឪ វ៉ិះ (ឥណទានខ្នាតតូច)

“នៅឆ្នាំ២០២២ ខ្ញុំបាទបានស្នើសុំកម្ចីពីគ្រឹះស្ថាន វ៉ាយ.អិល.ភី មីក្រូហិរញ្ញវត្ថុ ម.ក ដើម្បីជាដើមទុនទៅទិញសម្ភារគ្រឿងបន្លាស់ម៉ូតូលក់ និងជួសជុលម៉ូតូ ដែលជាការរកស៊ីដំបូងរបស់ខ្ញុំ។ វាធ្វើអោយរីកចម្រើនយ៉ាងរលូន ជាងអ្វីដែលខ្ញុំរំពឹងទុក ធ្វើឱ្យខ្ញុំមានថវិកាកាន់តែច្រើន ដើម្បីទិញគ្រឿងបន្លាស់ម៉ូតូបន្ថែមទៀត។ រហូតមកដល់ពេលនេះ វាធ្វើអោយជីវភាពរបស់ខ្ញុំកាន់តែប្រសើរឡើង។”





ឈ្មោះ ហេង សីហា (ឥណទានប្រើប្រាស់ផ្ទាល់ខ្លួន)

“នៅឆ្នាំ២០២២ ខ្ញុំបានស្នើសុំកម្ចីពីគ្រឹះស្ថាន វ៉ាយ.អិល.ភី មីក្រូហិរញ្ញវត្ថុ ម.ក ដើម្បីទិញរថយន្តសម្រាប់ប្រើប្រាស់ក្នុងការធ្វើដំណើរទៅធ្វើការងារ និងបំពេញកិច្ចការផ្សេងៗ។ បច្ចុប្បន្ន ជីវភាពគ្រួសាររបស់ខ្ញុំមានការរីកចម្រើន ជាមួយប្រាក់កម្ចីឥណទានប្រើប្រាស់ផ្ទាល់ខ្លួនរបស់គ្រឹះស្ថាន វ៉ាយ.អិល.ភី។ ប្រាក់កម្ចីនេះ បានធ្វើអោយគ្រួសាររបស់នាងខ្ញុំរីកចម្រើន និងអាចប្រកបការងារបានយ៉ាងស្រួលជាងអ្វីដែលខ្ញុំរំពឹងទុក។”

ឈ្មោះ សុខ រ៉ូម៉ាស (ឥណទានមន្ត្រីរាជការ)

“នៅឆ្នាំ២០២២ នាងខ្ញុំជាគ្រូបង្រៀនបានស្នើសុំកម្ចីពីគ្រឹះស្ថាន វ៉ាយ.អិល.ភី មីក្រូហិរញ្ញវត្ថុ ម.ក ដើម្បីសាងសង់គេហដ្ឋាន។ បច្ចុប្បន្ន ខ្ញុំមានផ្ទះរស់នៅសមរម្យ គ្រួសាររីករាយ មានសុភមង្គល ក្រោយពីបានប្រើប្រាស់ប្រាក់កម្ចីពីគ្រឹះស្ថាន វ៉ាយ.អិល.ភី មីក្រូហិរញ្ញវត្ថុ ម.ក។ វាបានធ្វើអោយគ្រួសាររបស់នាងខ្ញុំរីកចម្រើន និងអាចប្រកបការងារបានយ៉ាងល្អប្រសើរ។”



V. គណៈកម្មការនៃគណៈគ្រប់គ្រង

១. គណៈកម្មការប្រតិបត្តិ

សមាសភាព៖

ដើម្បីធានាបាននូវប្រសិទ្ធភាពនៃប្រតិបត្តិការ គ្រឹះស្ថានបានបង្កើតគណៈកម្មការប្រតិបត្តិ ដែលមានសមាសភាពដូចខាងក្រោម៖

- លោក អគ្គនាយក ប្រធាន
- លោក អគ្គនាយករង សមាជិក
- ប្រធាននាយកដ្ឋានឥណទាន សមាជិក
- ប្រធាននាយកដ្ឋានគ្រប់គ្រងហានិភ័យ និងប្រតិបត្តិកិច្ចការ សមាជិក
- ប្រធាននាយកដ្ឋានព័ត៌មានវិទ្យា សមាជិក
- ប្រធាននាយកដ្ឋានហិរញ្ញវត្ថុ និងរដ្ឋបាល សមាជិក
- ប្រធាននាយកដ្ឋានសវនកម្មផ្ទៃក្នុង សមាជិក
- ប្រធាននាយកដ្ឋានធនធានមនុស្ស សមាជិក និងជាលេខាតំត្រា

តួនាទី៖

- អនុម័តលើបញ្ហាធុរកិច្ចសំខាន់ៗ ស្របតាមយុទ្ធសាស្ត្រយុទ្ធសាស្ត្រដែលបានអនុម័ត និងក្នុងសមត្ថកិច្ចរបស់ខ្លួន ដែលចាត់តាំងដោយក្រុមប្រឹក្សាភិបាល។
- ពិនិត្យលើគោលនយោបាយធនធានមនុស្ស និងក្របខណ្ឌការងារគ្រឹះស្ថាន។
- ធ្វើការពិនិត្យ និងធ្វើសំណើទៅក្រុមប្រឹក្សាភិបាល ដើម្បីដាក់ឱ្យដំណើរការផលិតផល និងសេវាកម្មថ្មីៗ។
- ពិនិត្យ និងតាមដានការអនុវត្តហិរញ្ញវត្ថុរបស់អាជីវកម្ម និងស្នើសុំធានាកែតម្រូវតាមតម្រូវការ ដើម្បីឱ្យស្របតាមគោលដៅដែលកំណត់។
- ពិនិត្យ និងតាមដានការអនុវត្តឥណទាន និងផលប័ត្រ ហើយស្នើសុំឱ្យមានសកម្មភាពកែតម្រូវតាមតម្រូវការ ដើម្បីឱ្យស្របតាមគោលបំណងដែលបានកំណត់។
- ពិនិត្យ និងតាមដានវឌ្ឍនភាពលើផែនការសកម្មភាពដែលមានផលប៉ះពាល់យ៉ាងសំខាន់លើដំណើរការហិរញ្ញវត្ថុ និង/ឬប្រសិទ្ធភាពប្រតិបត្តិការរបស់គ្រឹះស្ថាន និងចាត់វិធានការកែតម្រូវ ដើម្បីធានាថាផែនការសម្រេចបានតាមគោលបំណងដែលបានកំណត់។
- ពិនិត្យ និងតាមដានហានិភ័យដែលកំពុងកើតមាននៅក្នុងទីផ្សារ ការផ្លាស់ប្តូរនាពេលខាងមុខនៅក្នុងបរិយាកាសបច្ចុប្បន្ន និងនិន្នាការនៅក្នុងខណ្ឌហិរញ្ញវត្ថុគ្រឹះស្ថានហិរញ្ញវត្ថុ។

ការប្រជុំ៖

គណៈកម្មការប្រតិបត្តិបានរៀបចំការប្រជុំចំនួន ៣៩ លើកនៅក្នុងឆ្នាំ២០២២ ដោយបានពិនិត្យលើផែនការសកម្មភាពការងារ ការអនុវត្តការងាររបស់ស្ថាប័ន ពិនិត្យ ដោះស្រាយបញ្ហាដែលបានជួបប្រទះ និងប្រជុំពិភាក្សា អនុវត្តផែនការបន្តរបស់ក្រុមប្រឹក្សាភិបាល។



២. គណៈកម្មការធនធានមនុស្ស

សមាសភាព៖

- អគ្គនាយករង ប្រធាន
- ប្រធាននាយកដ្ឋានធនធានមនុស្ស អនុប្រធាន
- ប្រធាននាយកដ្ឋានឥណទាន សមាជិក
- ប្រធាននាយកដ្ឋានហិរញ្ញវត្ថុ និងរដ្ឋបាល សមាជិក
- ប្រធាននាយកដ្ឋានសវនកម្មផ្ទៃក្នុង អ្នកអង្កេតការណ៍

តួនាទី៖

- កំណត់លក្ខណៈសម្បត្តិរបស់បេក្ខជនដែលអាចមានគុណវុឌ្ឍិគ្រប់គ្រាន់ក្នុងការដែលអាចធ្វើជាបុគ្គលិកថ្នាក់ដឹកនាំ ឬអាចត្រូវបានតែងតាំងជាថ្នាក់ដឹកនាំជាន់ខ្ពស់ដោយអនុលោមទៅតាមលក្ខណៈវិនិច្ឆ័យដែលមានដាក់ចេញនៅក្នុងគោលការណ៍ និងផ្តល់ជាអនុសាសន៍ជូនដល់ក្រុមប្រឹក្សាភិបាលស្តីពីការតែងតាំង ឬដកចេញពីតំណែង។
- អនុវត្តនូវការវាយតម្លៃការងាររបស់បុគ្គលិកថ្នាក់ដឹកនាំរបស់អង្គភាព នាយកដ្ឋាន និងសាខា។
- បង្កើតជាទម្រង់ស្តង់ដាររួម សម្រាប់កំណត់គុណវុឌ្ឍិ លក្ខណៈសម្បត្តិវិជ្ជមាន របស់ថ្នាក់ដឹកនាំ ដែលអាចដឹកនាំដោយប្រសិទ្ធិភាព។
- សិក្សា និងពិនិត្យឡើងវិញនូវគោលការណ៍ នៃការគណនា និងការរៀបចំកម្រិតប្រាក់បៀវត្សរបស់បុគ្គលិកថ្នាក់ដឹកនាំជាន់ខ្ពស់ ថ្នាក់ដឹកនាំប្រតិបត្តិ និងថ្នាក់គ្រប់គ្រងផ្សេងៗទៀត ដែលជាកម្មវត្ថុសំខាន់ត្រូវបានអនុម័តដោយក្រុមប្រឹក្សាភិបាល។

ការប្រជុំ៖

គណៈកម្មការធនធានមនុស្សបានរៀបចំការប្រជុំចំនួន ១២លើក ក្នុងឆ្នាំ២០២២ ដើម្បីពិនិត្យ និងសម្រេចលើការងារមួយចំនួនដូចជា៖ ការជ្រើសរើសនិងតែងតាំងបុគ្គលិក ការវាយតម្លៃបុគ្គលិក ការតម្លើង និងការបញ្ចុះឋានៈបុគ្គលិក ការលើកទឹកចិត្ត និងការដាក់ទោសពិន័យបុគ្គលិក។ លើសពីនេះ គណៈកម្មការក៏បានប្រជុំពិនិត្យ និងអនុម័តលើគោលការណ៍ និងនីតិវិធីធនធានមនុស្សមួយចំនួនផងដែរ ដូចជា៖ គោលការណ៍ប្រតិបត្តិគ្រប់គ្រងធនធានមនុស្ស គោលការណ៍ហ្វឹកហ្វឺន ក្រមសីលធម៌ (Code of Conduct) របាយការណ៍សង្ខេបរបស់បុគ្គលិក តួនាទីនិងការទទួលខុសត្រូវរបស់បុគ្គលិក (JD) និងនីតិវិធីវាយតម្លៃបុគ្គលិក ជាដើម។

៣. គណៈកម្មការឥណទាន

សមាសភាព៖

ដើម្បីធានាសុវត្ថិភាពឥណទាន និងកាត់បន្ថយហានិភ័យឥណទាន គ្រឹះស្ថានបានបង្កើតគណៈកម្មការឥណទានដែលមានសមាសភាពដូចខាងក្រោម៖

- អគ្គនាយករង ប្រធាន
- ប្រធាននាយកដ្ឋានឥណទាន អនុប្រធាន
- ប្រធាននាយកដ្ឋានហានិភ័យ និងប្រតិបត្តិការ សមាជិក
- ប្រធាននាយកដ្ឋានហិរញ្ញវត្ថុ និងរដ្ឋបាល សមាជិក
- ប្រធានផ្នែកវិភាគ និងវាយតម្លៃឥណទាន សមាជិក និងជាលេខាភ័ក្ត្រ
- ប្រធាននាយកដ្ឋានសវនកម្មផ្ទៃក្នុង អ្នកអង្កេតការណ៍



តួនាទី៖

- ពិនិត្យ និងអនុម័តឥណទានដែលស្ថិតនៅក្នុងទំហំនៃសិទ្ធិអនុម័តរបស់ខ្លួន។
- ពិនិត្យ និងអនុម័តលើគោលការណ៍ឥណទាន គោលការណ៍ប្រតិបត្តិ និងទម្រង់តម្រូវឥណទាន និងនីតិវិធីឥណទាន។
- ពិនិត្យ និងវាយតម្លៃអំពីស្ថានភាពទីផ្សារឥណទាន និងហានិភ័យឥណទាន។
- ពិនិត្យ និងតាមដានលើគុណភាពឥណទាន។
- ពិនិត្យ និងសម្រេចលើផលិតផលថ្មីដែលស្នើដោយនាយកដ្ឋានឥណទាន។
- វិភាគកំរិតហានិភ័យ និងភាពស្របច្បាប់នៃការផ្តល់ឥណទាន។

ការប្រជុំ៖

នៅក្នុងឆ្នាំ២០២២ គណៈកម្មការឥណទានបានរៀបការប្រជុំចំនួន ១៥៧លើក ដើម្បីពិនិត្យ និងអនុម័តលើការងារមួយចំនួនដូចជា៖ ពិនិត្យ និងអនុម័តគោលការណ៍ឥណទាន គោលការណ៍ប្រតិបត្តិឥណទាន នីតិវិធីវាយតម្លៃឥណទាន និងពិនិត្យ និងអនុម័តលើការផ្តល់ឥណទានចំនួន ៥៨៣ អតិថិជន។

៤. គណៈកម្មការគ្រប់គ្រងប្រព័ន្ធព័ត៌មានវិទ្យា

សមាសភាព៖

ដើម្បីធានាសុវត្ថិភាពលើប្រព័ន្ធព័ត៌មានវិទ្យា គ្រឹះស្ថានបង្កើតគណៈកម្មការគ្រប់គ្រងប្រព័ន្ធព័ត៌មានវិទ្យា ដែលមានសមាសភាពដូចខាងក្រោម៖

- ប្រធាននាយកដ្ឋានឥណទាន ប្រធាន
- ប្រធាននាយកដ្ឋានព័ត៌មានវិទ្យា អនុប្រធាន
- ប្រធាននាយកដ្ឋានហិរញ្ញវត្ថុ និងរដ្ឋបាល សមាជិក
- ប្រធាននាយកដ្ឋានធនធានមនុស្ស សមាជិក
- ប្រធាននាយកដ្ឋានគ្រប់គ្រងហានិភ័យ និងប្រតិបត្តិកម្ម សមាជិក
- ប្រធាននាយកដ្ឋានសវនកម្មផ្ទៃក្នុង អ្នកអង្កេតការណ៍

តួនាទី៖

- ពិនិត្យឡើងវិញលើការវាស់វែងការអនុវត្តព័ត៌មានវិទ្យា និងការរួមចំណែករបស់ ព័ត៌មានវិទ្យា ដល់អាជីវកម្ម។
- ផ្តល់អនុសាសន៍អំពីផលិតផលហេដ្ឋារចនាសម្ព័ន្ធ និងផ្តល់នូវការណែនាំទាក់ទង និងស្តង់ដារបច្ចេកវិទ្យា និងការអនុវត្ត ហើយថែមទាំងធានាថាការវាយតម្លៃងាយរងគ្រោះនៃបច្ចេកវិទ្យាថ្មីត្រូវបានអនុវត្ត។
- ធានាការអនុលោមតាមតម្រូវការ បទបញ្ញត្តិ និង ច្បាប់ ដោយផ្ទៀងផ្ទាត់ការអនុលោមតាមបទដ្ឋានបច្ចេកវិទ្យា និងគោលការណ៍ណែនាំ។
- គណៈកម្មការត្រូវពិនិត្យ ឬពិភាក្សាតាមគោលការណ៍របស់គ្រឹះស្ថាន ហើយនៅពេលសមស្រប និងឯកសារអភិបាលកិច្ចផ្សេងទៀតទាក់ទងនឹងបច្ចេកវិទ្យា រួមទាំងគុណភាព និងប្រសិទ្ធភាពនៃសុវត្ថិភាពបច្ចេកវិទ្យាព័ត៌មាន និងភាពធន់នៃអាជីវកម្មតាមយុទ្ធសាស្ត្រដែលបានគ្រោងទុក។
- ពិនិត្យមើលវឌ្ឍនភាពនៃគម្រោងព័ត៌មានវិទ្យា ដោយប្រៀបធៀបរបាយការណ៍ស្ថានភាពគម្រោងទៅនឹងផែនការ វាយតម្លៃសំណើគម្រោងព័ត៌មានវិទ្យា និងការអនុវត្ត ឬបញ្ចប់វា ការវិភាគដោយផ្អែកលើភាពជោគជ័យ និងបរាជ័យរបស់គម្រោង និងវាយតម្លៃផលប៉ះពាល់នៃការកែប្រែ ឬការផ្លាស់ប្តូរនៅក្នុងផែនការ។



- ដំណើរការដើម្បីកំណត់អត្តសញ្ញាណ និងវាយតម្លៃតម្រូវការប្រព័ន្ធព័ត៌មានវិទ្យាសាស្ត្រពេលអនាគត។ ត្រូវប្រាកដថាគោលនយោបាយ និងផែនការរបស់ព័ត៌មានវិទ្យា ស្របតាមអាណត្តិ និងផែនការអាជីវកម្មរបស់គ្រឹះស្ថាន អនុលោមតាមស្តង់ដារសវនកម្មខាងក្នុង និងខាងក្រៅ អនុលោមតាមគោលនយោបាយ និងផែនការរបស់រដ្ឋាភិបាលដែលមានស្រាប់ និងស្តង់ដារគ្រប់គ្រងហានិភ័យដែលប្រសើរឡើង។

ការប្រជុំ៖

នៅក្នុងឆ្នាំ២០២២ គណៈកម្មការបានរៀបចំប្រជុំចំនួន ១៥៥ដង ដើម្បីពិនិត្យ និងអនុម័តកិច្ចការមួយចំនួនដូចជា ពិនិត្យ និងអនុម័តលើការជ្រើសរើសទិញប្រព័ន្ធធនាគារស្តុល ត្រួតពិនិត្យនិងអនុម័តលើគោលការណ៍ព័ត៌មានវិទ្យា ពិនិត្យលើហានិភ័យទាក់ទងនឹងបច្ចេកវិទ្យាព័ត៌មាន និងកំណត់ស្តង់ដារនៃការប្រើប្រាស់ឧបករណ៍-គ្រឿងអេឡិចត្រូនិកជាដើម។

៥. គណៈកម្មការគ្រប់គ្រងហានិភ័យ និងប្រតិបត្តិការ

ដើម្បីធានាបាននូវការគ្រប់គ្រងហានិភ័យ គ្រឹះស្ថានបានបង្កើតគណៈកម្មការគ្រប់គ្រងហានិភ័យ ដែលមានសមាសភាពដូចខាងក្រោម៖

- ប្រធាននាយកដ្ឋានគ្រប់គ្រងហានិភ័យ និងប្រតិបត្តិការ ប្រធាន
- ប្រធាននាយកដ្ឋានឥណទាន អនុប្រធាន
- ប្រធាននាយកដ្ឋានព័ត៌មានវិទ្យា សមាជិក
- ប្រធាននាយកដ្ឋានហិរញ្ញវត្ថុ និងរដ្ឋបាល សមាជិក
- ប្រធាននាយកដ្ឋានធនធានមនុស្ស សមាជិក
- ប្រធាននាយកដ្ឋានសវនកម្មផ្ទៃក្នុង អ្នកអង្កេតការណ៍

តួនាទី៖

- បង្កើតយុទ្ធសាស្ត្រ និងកំណត់គោលការណ៍សម្រាប់ការការពារ ការគ្រប់គ្រងហានិភ័យ តាមប្រភេទនៃហានិភ័យនីមួយៗរបស់គ្រឹះស្ថាន ដោយផ្អែកលើការកំណត់អត្តសញ្ញាណហានិភ័យ ការវិភាគ និងវាយតម្លៃហានិភ័យ ការធ្វើចំណាត់ថ្នាក់ និងអាទិភាពហានិភ័យ ដំណើរការកាត់បន្ថយហានិភ័យ និងការត្រួតពិនិត្យ និងការរាយការណ៍ហានិភ័យ។
- ធ្វើការពិនិត្យឡើងវិញនូវបញ្ហាដែលបានលើកឡើងដោយសវនកម្មផ្ទៃក្នុង ដែលប៉ះពាល់ដល់ក្របខ័ណ្ឌគ្រប់គ្រងហានិភ័យ។
- តាមដានបញ្ហាដែលកំពុងកើតមាន និងនិន្នាការទាក់ទងនឹងការគ្រប់គ្រងហានិភ័យ។
- ធ្វើការពិនិត្យមើលការឆ្លើយតបរបស់អ្នកគ្រប់គ្រងចំពោះអនុសាសន៍របស់សវនកររបស់គ្រឹះស្ថានថាត្រូវបានទទួលយកដើម្បីកែតម្រូវ។
- ផ្តល់អនុសាសន៍ទៅអគ្គនាយកអំពីហានិភ័យដែលមានសក្តានុពល និងរាយការណ៍ជូនប្រធានក្រុមប្រឹក្សាភិបាល។

ការប្រជុំ៖

នៅឆ្នាំ២០២២ គណៈកម្មការបានធ្វើការប្រជុំចំនួន ១២លើក ដោយប្រជុំរៀងរាល់ខែ ដើម្បីពិនិត្យ និងវាយតម្លៃលើហានិភ័យរបស់គ្រឹះស្ថានទាំងមូលដូចជា ពិនិត្យ និងវាយតម្លៃហានិភ័យឥណទាន ហានិភ័យប្រតិបត្តិការ



និងហានិភ័យនៃការអនុវត្តច្បាប់ និងបទបញ្ញត្តិរបស់ធនាគារជាតិ។ គណៈកម្មការក៏បានប្រជុំពិនិត្យ វាយតម្លៃ និងកំណត់ការគ្រប់គ្រងលើហានិភ័យនៃបញ្ហា(Audit finding issues) ដែលបានរកឃើញដោយសវករផ្ទៃក្នុង។

ការគ្រប់គ្រងហានិភ័យ

គ្រឹះស្ថាន វ៉ាយ.អិល.ភី មីក្រូហិរញ្ញវត្ថុ ម.ក បានយកចិត្តទុកដាក់បំផុតទៅលើហានិភ័យផ្សេងៗដែលអាចនឹងកើតឡើង នាំឲ្យប៉ះពាល់ដល់ប្រតិបត្តិការនៅពេលកំពុងដំណើរការ នឹងអាចធ្វើឲ្យមានការខាតបង់ផ្សេងៗជាដើម។ ហានិភ័យសំខាន់ៗ ដែលគ្រឹះស្ថានត្រូវយកចិត្តទុកដាក់ខ្ពស់ក្នុងការគ្រប់គ្រងមានដូចខាងក្រោម៖

☛ **ហានិភ័យវិស័យសេដ្ឋកិច្ច**

ប្រទេសកម្ពុជាពឹងផ្អែកលើវិស័យសេដ្ឋកិច្ចសំខាន់ ៣ ដែលវិស័យនីមួយៗមានភាពផ្សេងទៅតាមស្ថានភាពរៀងៗខ្លួន។ វិស័យទេសចរណ៍ ជាវិស័យដែលទទួលរងផលប៉ះពាល់ដោយបញ្ហាជម្ងឺកូវីដ-១៩ យ៉ាងខ្លាំង និងបញ្ហានយោបាយនៅក្នុងតំបន់ជាមួយនិងអំពើភ័យខ្លាច ដែលភាគច្រើនស្ថិតនៅក្រៅការគ្រប់គ្រងរបស់ប្រទេស។ ទោះជាយ៉ាងណាក៏ដោយ គ្រឹះស្ថានត្រូវតែបន្តដំណើរទៅមុខ ដើម្បីត្រៀមខ្លួនចូលរួមស្តារសេដ្ឋកិច្ចជាតិឡើងវិញឲ្យមានភាពប្រសើរឡើងជាបន្តបន្ទាប់។ វិស័យដែលនាំមុខមួយទៀតគឺ ៖ ឧស្សាហកម្មកាត់ដេរ បច្ចុប្បន្នកំពុងមានការធ្លាក់ដំណើរការខ្លះដោយសាររងផលប៉ះពាល់ពីជម្ងឺកូវីដ-១៩ បញ្ហាទីផ្សារ ការនាំចេញ និងខ្វះខាតវត្ថុធាតុដើមក្នុងការផលិតផងដែរ។ គ្រឹះស្ថាននឹងធ្វើការផ្តល់ឥណទាននៅក្នុងវិស័យនេះ ដោយមានការសម្រិតសម្រាំងយ៉ាងយកចិត្តទុកដាក់បំផុត។ ជាចុងក្រោយវិស័យកសិកម្ម គឺជាកត្តាជំរុញដ៏សំខាន់នៃសេដ្ឋកិច្ចជនបទ ទោះជាវិស័យនេះមានបញ្ហាខ្លះៗទាក់ទងនឹងទីផ្សារ កត្តាធម្មជាតិ និងកត្តាផលិតផលក៏ដោយ ក៏គ្រឹះស្ថាននឹងយកចិត្តទុកដាក់បន្ថែមទៀត ដើម្បីជួយជំរុញឲ្យវិស័យនេះបន្តរីកចម្រើនជាបន្តបន្ទាប់។



➤ ហានិភ័យប្រតិបត្តិការ

ជាហានិភ័យនៃការបាត់បង់ដោយផ្ទាល់ ឬដោយប្រយោល ដោយសារព្រឹត្តិការណ៍ ឬសកម្មភាពដែលបណ្តាលឱ្យបរាជ័យនៃ ដំណើរការបច្ចេកវិជ្ជា ហេដ្ឋារចនាសម្ព័ន្ធបុគ្គលិក និងហានិភ័យ ផ្សេងទៀតដែលមានផលប៉ះពាល់ហានិភ័យប្រតិបត្តិការ។ ខណៈ ពេលដែលហានិភ័យប្រតិបត្តិការ ជាទំនួលខុសត្រូវរបស់អ្នក គ្រប់គ្រងទាំងអស់ ដើម្បី ធានានូវក្របខណ្ឌការគ្រប់គ្រង ហានិភ័យ សមស្រប និងត្រួតពិនិត្យ ព្រមទាំងគ្រប់គ្រងហានិភ័យប្រតិបត្តិការ។ អគ្គនាយក និងអ្នកគ្រប់គ្រងមានទំនួលខុសត្រូវក្នុងការបង្កើត ធ្វើបច្ចុប្បន្នភាព និងសាកល្បងជាប្រចាំនូវផែនការ បន្តអាជីវកម្ម។



➤ ហានិភ័យឥណទាន

ជាហានិភ័យមួយសំដៅដល់ ហានិភ័យដែលសមភាគី មិនអាចអនុវត្តបានតាមកាតព្វកិច្ចដែលមានចែងក្នុងកិច្ចសន្យា ឬអាចនិយាយបានថាគឺជាឱកាសដែលកូនបំណុល ឬអ្នកប្រើ ប្រាស់ហិរញ្ញវត្ថុ(ប្រាក់កម្ចី) មិនអាចសងការប្រាក់ ឬសងប្រាក់ ដើម តាមពេលវេលា ដែលបានកំណត់ជាក់លាក់នៅក្នុងកិច្ច សន្យាផ្តល់ឥណទាន។ ដូចនេះគ្រឹះស្ថាន វ៉ាយ.អិល.ភី មីក្រូ ហិរញ្ញវត្ថុ ម.ក បានប្រើប្រាស់ការវាស់វែងហានិភ័យឥណទាន និងហានិភ័យដាច់ដោយឡែកនៃកម្រិត នៃអតិថិជននីមួយៗ នឹងធ្វើការចុះដល់កន្លែងអាជីវកម្មជាដើម។ ដើម្បីសម្រេច បាននូវ កំណើនឥណទានប្រកបដោយគុណភាព និងដើម្បី ពង្រឹងលើយន្តការគ្រប់គ្រងហានិភ័យឥណទានដ៏រឹងមាំ យន្ត ការទាំងនោះត្រូវបានកំណត់ដោយជាក់លាក់ និងអនុម័តដោយក្រុមប្រឹក្សាភិបាល ដែលមាននៅក្នុងគោលការណ៍ ឥណទាន។



➤ ហានិភ័យសាច់ប្រាក់ងាយស្រួល

គ្រឹះស្ថាន វ៉ាយ.អិល.ភី មីក្រូហិរញ្ញវត្ថុ ម.ក ផ្តល់ជូនសេវាកម្មឥណទាន តែប៉ុណ្ណោះ ដូចនេះចំពោះហានិភ័យសាច់ប្រាក់ងាយស្រួល គឺមិនមានអ្វី ដែលធ្វើអោយប៉ះពាល់ដល់ គ្រឹះស្ថានវ៉ាយ.អិល.ភី មីក្រូហិរញ្ញវត្ថុ ម.ក ឡើយ។



ហានិភ័យប្រតិបត្តិតាម និងបទប្បញ្ញត្តិ

ហានិភ័យនេះសំដៅទៅលើការមិនអនុលោមតាមតម្រូវការ និងបទប្បញ្ញត្តិដែលមាននៅក្នុងប្រទេសកម្ពុជាយើង។ មុខងារគ្រប់គ្រង ហានិភ័យនៃការអនុលោមតាមច្បាប់ និងបទប្បញ្ញត្តិ គឺទទួលខុសត្រូវ ក្នុងការបង្កើត និងរក្សាក្របខ័ណ្ឌសមស្របនៃគោលនយោបាយ និង នីតិវិធីនៃការប្រតិបត្តិតាម។ ការអនុលោមតាមគោលការណ៍ និងនីតិ វិធីទាំងនេះគឺជា ការទទួលខុសត្រូវរបស់អ្នកគ្រប់គ្រងទាំងអស់។ គ្រឹះស្ថាននឹងធ្វើការតាមដានរាល់កិច្ចការទាំងអស់ ដើម្បីធានាបាននូវ ការអនុលោមតាមច្បាប់ និងបទប្បញ្ញត្តិពាក់ព័ន្ធទាំងអស់ ហើយគោល នយោបាយ និងការត្រួតពិនិត្យសមស្របគឺធ្វើឡើង ដើម្បីផ្តល់នូវស្តង់ដារខ្ពស់បំផុតនៃអភិបាលកិច្ច អាជីវកម្ម និង មានអាកប្បកិរិយាប្រកបដោយសីលធម៌។



៦. គណៈកម្មការសវនកម្ម

សមាសភាព៖

គណៈកម្មការសវនកម្មរបស់គ្រឹះស្ថានបានបង្កើតឡើងដោយមានសមាសភាពដូចខាងក្រោម៖

- ប្រធាននាយកដ្ឋានសវនកម្មផ្ទៃក្នុង ប្រធាន
- ប្រធាននាយកដ្ឋានគ្រប់គ្រងហានិភ័យ និងប្រតិបត្តិតាម អនុប្រធាន
- ប្រធាននាយកដ្ឋានឥណទាន សមាជិក
- ប្រធាននាយកដ្ឋានព័ត៌មានវិទ្យា សមាជិក
- ប្រធាននាយកដ្ឋានហិរញ្ញវត្ថុ និងរដ្ឋបាល សមាជិក
- ប្រធាននាយកដ្ឋានធនធានមនុស្ស សមាជិក

តួនាទី៖

- ធានាថា ព័ត៌មានដែលបានផ្តល់ជូនដល់សាធារណជន និងធនាគារជាតិ នៃកម្ពុជា មានភាពច្បាស់លាស់ ត្រឹមត្រូវ និងអាចទុកចិត្តបាន។
- ធានាថា សវនករផ្ទៃក្នុងធ្វើសវនកម្មជាទៀងទាត់ នូវវិធីសាស្ត្រគណនេយ្យកត់ត្រា និងរបាយការណ៍ហិរញ្ញវត្ថុ ដើម្បីឆ្លើយតបនឹងការរំពឹងទុកនៃបទប្បញ្ញត្តិ និងក្រុមប្រឹក្សាភិបាល។
- វាយតម្លៃ ត្រួតពិនិត្យ និងអនុម័ត ទៅលើគោលនយោបាយសវនកម្មផ្ទៃក្នុង នីតិវិធី និងផែនការសវនកម្មផ្ទៃ ក្នុង ប្រចាំឆ្នាំ ជាពិសេស ប្រព័ន្ធសម្រាប់វាស់តាមដាន ត្រួតពិនិត្យ និងគ្រប់គ្រងហានិភ័យមានភាពស៊ីសង្វាក់ គ្នា និងផ្តល់អនុសាសន៍នូវចំណុចខ្វះខាត។
- ជួយដល់ក្រុមប្រឹក្សាភិបាល ក្នុងការត្រួតពិនិត្យលើការអនុវត្តស្តីពីគោលនយោបាយគណនេយ្យ និងការ រៀបចំ របាយការណ៍ឲ្យបានត្រឹមត្រូវ គ្រប់គ្រាន់ និងធានាឲ្យបាននូវប្រសិទ្ធភាពនៃការត្រួតពិនិត្យផ្ទៃក្នុង។

ការប្រជុំ៖

គណៈកម្មការសវនកម្មបានធ្វើការប្រជុំចំនួន ១២លើក នៅក្នុងឆ្នាំ២០២២ ដើម្បីពិនិត្យមើលសវនកម្មថ្មីៗ ពិនិត្យលើសវនករក្នុងធ្វើសវនកម្ម វាយតម្លៃ ត្រួតពិនិត្យ និងអនុម័តទៅលើគោលនយោបាយសវនកម្មផ្ទៃក្នុងរបស់ គ្រឹះស្ថាន និងជ្រើសរើសសវនកម្មខាងក្រៅ ដើម្បីស្នើសុំទៅក្រុមប្រឹក្សាភិបាល។



៧. ការប្រឆាំងការសម្អាតប្រាក់ និងហិរញ្ញប្បទានភេរវកម្ម

ការប្រឆាំងការសម្អាតប្រាក់ និងហិរញ្ញប្បទានភេរវកម្ម គឺដើម្បីប្រតិបត្តិតាមច្បាប់ស្តីពីការប្រឆាំងការសម្អាតប្រាក់ និងហិរញ្ញប្បទានភេរវកម្ម និងសេចក្តីណែនាំថ្មី របស់ធនាគារជាតិនៃកម្ពុជា គ្រឹះស្ថាន វ៉ាយ.អិល.ភី មីក្រូហិរញ្ញវត្ថុ ម.ក តែងតែធ្វើការត្រួតពិនិត្យឡើងវិញ និងធ្វើបច្ចុប្បន្នភាពលើគោលការណ៍នីតិវិធីរបស់ខ្លួន ដើម្បីតាមដានមើលប្រតិបត្តិការរបស់អតិថិជន ក៏ដូចជាការចាត់វិធានការយកចិត្តទុកដាក់ស្គាល់អតិថិជនជាដើម។ លើសពីនេះគ្រឹះស្ថាន វ៉ាយ.អិល.ភី មីក្រូហិរញ្ញវត្ថុ ម.ក យកចិត្តទុកដាក់យ៉ាងខ្លាំងក្នុងការ អនុវត្តនូវ ស្តង់ដារអន្តរជាតិក្នុងការប្រឆាំងការសម្អាតប្រាក់ និងហិរញ្ញប្បទានភេរវកម្ម និងអនុវត្តយ៉ាងខ្ជាប់ខ្ជួននូវបទប្បញ្ញត្តិទាំងឡាយរបស់អាជ្ញាធរមានសមត្ថកិច្ច។



គ្រឹះស្ថាន វ៉ាយ.អិល.ភី មីក្រូហិរញ្ញវត្ថុ ម.ក ប្តេជ្ញាក្នុងការអនុវត្តការប្រឆាំងការសម្អាតប្រាក់ និងហិរញ្ញប្បទានភេរវកម្ម ដើម្បីធានាហានិភ័យនៃការសម្អាតប្រាក់ និងហិរញ្ញប្បទានភេរវកម្ម នៅក្នុងស្ថាប័ន និងត្រូវបានគ្រប់គ្រងយ៉ាងហ្មត់ចត់។ ក្នុងយន្តការប្រឆាំងការសម្អាតប្រាក់ និងហិរញ្ញប្បទានភេរវកម្ម ផ្នែកប្រតិបត្តិតាមបានធ្វើបច្ចុប្បន្នភាពអំពីបញ្ជីខ្មៅរបស់ ឯកត្តបុគ្គល នីតិបុគ្គលដែលពាក់ព័ន្ធ ដែលបានចេញដោយ ធនាគារជាតិនៃកម្ពុជាក្រុមប្រឹក្សាសន្តិសុខអង្គការសហប្រជាជាតិ និងភាគីពាក់ព័ន្ធដ៏ទៃទៀត ទៅតាមសាខាដើម្បីធានាថា រាល់ពេលទំនាក់ទំនងអាជីវកម្មជាមួយអតិថិជន ត្រូវបានត្រួតពិនិត្យយ៉ាងត្រឹមត្រូវ។

ចំពោះការអនុវត្ត “ការស្គាល់អតិថិជន” ឬ “ការយកចិត្តទុកដាក់ស្គាល់អតិថិជន” វាជាចំណុចសំខាន់ ដែលគ្រឹះស្ថាន វ៉ាយ.អិល.ភី មីក្រូហិរញ្ញវត្ថុ ម.ក បានដាក់ក្នុងវគ្គបណ្តុះបណ្តាលទៅលើការប្រឆាំងការសម្អាតប្រាក់ និងហិរញ្ញប្បទានភេរវកម្មដល់បុគ្គលិកថ្មីៗ ក៏ដូចជាការបណ្តុះបណ្តាលរំលឹកឡើងវិញ ដែលគ្រឹះស្ថាន វ៉ាយ.អិល.ភី មីក្រូហិរញ្ញវត្ថុ ម.ក តែងតែធ្វើឡើងរៀងរាល់ ២ឆ្នាំម្តង ទៅកាន់បុគ្គលិកដែលពាក់ព័ន្ធទាំងអស់។

ចំពោះការរាយការណ៍របាយការណ៍ប្រតិបត្តិការសង្ស័យ និងរបាយការណ៍សាច់ប្រាក់ គ្រឹះស្ថាន វ៉ាយ.អិល.ភី មីក្រូហិរញ្ញវត្ថុ ម.ក បានធ្វើជូនអង្គការស៊ើបការហិរញ្ញវត្ថុបានយ៉ាងទៀងទាត់ និងទាន់ពេលវេលា។

៨. ការត្រួតពិនិត្យផ្ទៃក្នុង

ដើម្បីធានាថាប្រតិបត្តិការរបស់គ្រឹះស្ថានអនុលោមទៅតាមបទប្បញ្ញត្តិ ច្បាប់ គោលការណ៍ នីតិវិធី និងជួយឱ្យគ្រឹះស្ថានសម្រេចបានគោលដៅអាជីវកម្មរបស់ខ្លួនប្រកបដោយប្រសិទ្ធភាព គ្រឹះស្ថានបានរៀបចំឱ្យមានប្រព័ន្ធត្រួតពិនិត្យផ្ទៃក្នុងដោយបង្កើតឱ្យមាននាយកដ្ឋាន គ្រប់គ្រងហានិភ័យ និងប្រតិបត្តិតាម និងនាយកដ្ឋាន សវនកម្មផ្ទៃក្នុង ដោយបានកំណត់តួនាទី និងការទទួលខុសត្រូវដូចខាងក្រោម៖



នាយកដ្ឋានគ្រប់គ្រងហានិភ័យ និងប្រតិបត្តិការមានតួនាទីចម្បងដូចខាងក្រោម៖

- ទទួលខុសត្រូវក្នុងការផ្ដើមគំនិត និងធ្វើបច្ចុប្បន្នភាពគោលការណ៍ និងនីតិវិធី ដើម្បីធានាថាការអនុវត្ត គឺស្របតាមច្បាប់ បទប្បញ្ញត្តិ បទដ្ឋានគតិយុទ្ធនានា និងមានលក្ខណៈស្តង់ដារការងារ។
- ធ្វើការផ្សព្វផ្សាយនូវច្បាប់ បទប្បញ្ញត្តិ និងលិខិតបទដ្ឋានគតិយុត្ត ដល់គណៈគ្រប់គ្រង និងការិយាល័យ។
- មុខងារគ្រប់គ្រងហានិភ័យ និងប្រតិបត្តិការ គឺឯករាជ្យដើម្បីរាយការណ៍ទៅអ្នកគ្រប់គ្រងជាន់ខ្ពស់អំពីការបំពានណាមួយ ការមិនអនុលោមតាមគោលការណ៍ ឬគោលនយោបាយ ច្បាប់ និងបទប្បញ្ញត្តិពាក់ព័ន្ធផ្សេងទៀត។ នេះមានន័យថានាយកដ្ឋានមុខងារគ្រប់គ្រងហានិភ័យ និងប្រតិបត្តិការ អាចអនុវត្តមុខងាររបស់ខ្លួនតាមគំនិតផ្តួចផ្តើមរបស់ខ្លួនដោយគ្មានការរារាំង និងការភ័យខ្លាចចំពោះការសងសឹកពីថ្នាក់ដឹកនាំ និងបុគ្គលិកដទៃទៀត។

នាយកដ្ឋានសវនកម្មផ្ទៃក្នុងមានតួនាទីចម្បងដូចខាងក្រោម៖

- ចាត់ចែង និងដឹកនាំក្នុងការរៀបចំផែនការសវនកម្មប្រចាំឆ្នាំ
- ទទួលខុសត្រូវក្នុងការត្រួតពិនិត្យ និងវាយតម្លៃការអនុវត្តគោលការណ៍ នីតិវិធី ឱ្យមានប្រសិទ្ធភាពខ្ពស់
- សម្របសម្រួល និងបង្កើតដំណើរការសវនកម្មផ្ទៃក្នុង
- ត្រួតពិនិត្យ និងធ្វើសវនកម្មផ្ទៃក្នុង នៅក្នុងគ្រឹះស្ថាន
- ការរៀបចំការវិភាគសម្រាប់នាយកដ្ឋាន
- ធ្វើការស៊ើបអង្កេតលើភាពមិនប្រក្រតី និងការក្លែងបន្លំ
- រៀបចំរបាយការណ៍ពីភាពមិនប្រក្រតីដែលបានរកឃើញ និងផ្តល់អនុសាសន៍ជូនក្រុមប្រឹក្សាភិបាល
- សហការជាមួយសវនកម្មខាងក្រៅ (External Audit)
- មានភាពឯករាជ្យក្នុងការវាយតម្លៃប្រសិទ្ធភាពនៃប្រតិបត្តិការរបស់ស្ថាប័នក្នុងការរាយការណ៍ដោយផ្ទាល់ទៅក្រុមប្រឹក្សាភិបាល។

សម្រាប់ធ្វើការវាយតម្លៃដោយឯករាជ្យ គ្រប់ជ្រុងជ្រោយ និងមានប្រសិទ្ធភាពខ្ពស់ក្នុងប្រតិបត្តិការរបស់គ្រឹះស្ថាន និងធ្វើរបាយការណ៍ដោយផ្ទាល់ជូនទៅក្រុមប្រឹក្សាភិបាល។



VI. ការគ្រប់គ្រងធនធានមនុស្ស

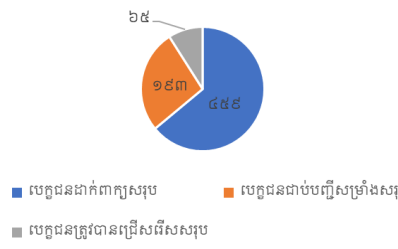
១. ការជ្រើសរើសបុគ្គលិក

គ្រឹះស្ថាន វ៉ាយ.អិល.ភី មីក្រូហិរញ្ញវត្ថុ ម.ក ធ្វើការផ្សព្វផ្សាយជ្រើសរើសបុគ្គលិកទាំងខាងក្នុង និងខាងក្រៅ ដោយផ្តល់ឱកាសការងារដល់បេក្ខជនស្មើភាពគ្នា ដោយមិនប្រកាន់ពូជសាសន៍ ពណ៌សម្បុរ ភេទ ជំនឿ សាសនា និងដើមកំណើតក្នុងសង្គមឡើយ ហើយការជ្រើសរើស ឬការចាត់តាំងបុគ្គលិក ត្រូវអនុវត្តតាមគោលការណ៍ និងនីតិវិធីជ្រើសរើសបុគ្គលិក និងការរៀបចំធនធានមនុស្សរបស់គ្រឹះស្ថាន។ បេក្ខជន-បេក្ខនារីទាំងពីរភេទដែលត្រូវជ្រើសរើស ត្រូវស្របតាមលក្ខខណ្ឌ និងលក្ខណៈសម្បត្តិស្របទៅតាមមុខតំណែងនីមួយៗ។ ការជ្រើសរើស គឺត្រូវឆ្លងកាត់គណៈកម្មការជ្រើសរើស ដែលមានសមាសភាពចូលរួមទៅតាមប្រភេទតួនាទី និងការងារនីមួយៗ ដោយផ្អែកលើសមត្ថភាពផ្ទាល់របស់បេក្ខជន-បេក្ខនារី។

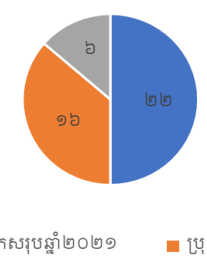
ដើម្បីសម្រួលដល់ការជ្រើសរើស គ្រឹះស្ថានបានផ្តល់មធ្យោបាយដែលមានភាពបត់បែន និងងាយស្រួលដល់បេក្ខជនក្នុងការសម្ភាស ដោយធ្វើតាមរយៈការមកសម្ភាសដោយផ្ទាល់នៅការិយាល័យផង និងធ្វើការសម្ភាសតាមប្រព័ន្ធឌីជីថលផ្សេងៗដូចជា Microsoft Team, Google Meet, និង Zoom។

នៅក្នុងឆ្នាំ២០២២ គ្រឹះស្ថានទទួលបានបេក្ខជន-បេក្ខនារីដែលបានដាក់ពាក្យសុំធ្វើការមានចំនួន ៤៥៩នាក់ ក្នុងនោះ អ្នកដែលជាប់ក្នុងបញ្ជីសម្រាំងមានចំនួន ១៩៣នាក់ និងបេក្ខជនដែលបានជាប់ជាបុគ្គលិកមានចំនួន ៦៥នាក់។ នៅត្រឹមដំណាច់ឆ្នាំ២០២២ គ្រឹះស្ថានមានបុគ្គលិកសរុបចំនួន ៧៩នាក់ (ស្រី ២២នាក់) និងមានបុគ្គលិកលាយបំប្រែចំនួន ០៨នាក់។

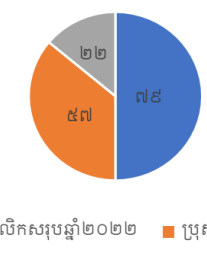
ចំនួនបេក្ខជន-បេក្ខនារី ដែលបានដាក់ពាក្យ ជាប់សម្រាំង និងត្រូវបានជ្រើសរើសយកក្នុងឆ្នាំ២០២២



បុគ្គលិកសរុបឆ្នាំ២០២១



បុគ្គលិកសរុបឆ្នាំ២០២២



២. ការអភិវឌ្ឍសមត្ថភាពបុគ្គលិក

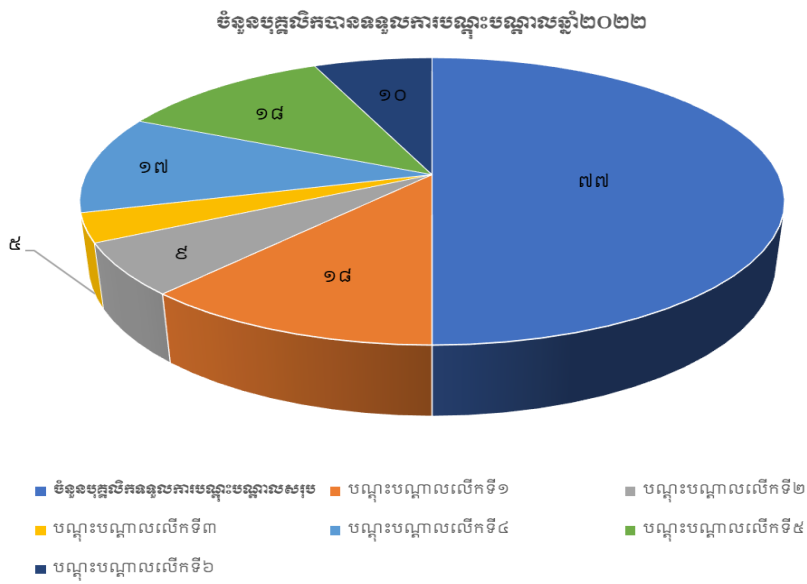
ដើម្បីឲ្យបុគ្គលិកមានសមត្ថភាពខ្ពស់ មានចំណេះជំនាញគ្រប់គ្រាន់ និងប្រកបដោយវិជ្ជាជីវៈ គ្រឹះស្ថាន វ៉ាយ.អិល.ភី យកចិត្តទុកដាក់ខ្ពស់លើការផ្តល់វគ្គបណ្តុះបណ្តាលអភិវឌ្ឍចំណេះជំនាញដល់បុគ្គលិកដូចខាងក្រោម៖

- **វគ្គបណ្តុះបណ្តាលចំណេះដឹងមូលដ្ឋាន:** ជាការបណ្តុះបណ្តាលមូលដ្ឋានចំពោះបុគ្គលិកថ្មី មុនពេលចូលធ្វើការងារជាក់ស្តែង។ វគ្គ បណ្តុះបណ្តាលនេះ ធ្វើឡើងនៅការិយាល័យកណ្តាល និងសាខា ត្រូវបានបញ្ចូលនូវ កម្មវិធីសិក្សាដូចជា តម្រង់ទិសចំណេះដឹងលើផលិតផលស្តុល ជំនាញមូលដ្ឋាន និងជំនាញបច្ចេកទេសកុំព្យូទ័រ ទៅតាមតួនាទីរបស់សិក្ខាកាម។



- **វគ្គហាត់អនុវត្តការងារជាក់ស្តែង:** ដែលជាវគ្គហ្វឹកហ្វឺនអនុវត្តការងារជាក់ស្តែងដោយផ្ទាល់ ចំពោះ សិក្ខាកាមហាត់ការជាមួយបុគ្គលិកទទួលបន្ទុកក្នុងការដឹកនាំអនុវត្តការងារដោយផ្ទាល់នៅទីតាំងការងារ។ អ្នកដឹកនាំការហ្វឹកហាត់ការងារមានតួនាទីសំខាន់ក្នុងការវាយតម្លៃសិក្ខាកាម ដោយពិនិត្យមើលឥរិយាបថក្នុងការងារ ចំណេះដឹងជំនាញ ចរិតលក្ខណៈ និងការតាំងចិត្តធ្វើការងារ វគ្គបណ្តុះបណ្តាលត្រូវប្រព្រឹត្តិទៅរយៈពេល ១០(ដប់)ថ្ងៃ នៃថ្ងៃធ្វើការ ឬច្រើនជាងនេះអាស្រ័យទៅលើមុខតំណែងនីមួយៗ។
- **វគ្គបណ្តុះបណ្តាលខ្លី:** ជាវគ្គបណ្តុះបណ្តាលផ្ទៃក្នុង ដែលត្រូវបានផ្តល់ដោយគ្រូបណ្តុះបណ្តាលរបស់គ្រឹះស្ថានដើម្បីអភិវឌ្ឍសមត្ថភាពការងាររបស់បុគ្គលិកបន្ថែមដូចជា ការណែនាំអំពីផលិតផល ហិរញ្ញវត្ថុ និងសេវាកម្មថ្មី ការណែនាំអំពីនីតិវិធីការងារថ្មី បំពាក់បំប៉នជំនាញថ្មី ការផ្លាស់ប្តូរប្រព័ន្ធបច្ចេកវិទ្យាថ្មី និងការរំលឹកអំពីគោលការណ៍ និងនីតិវិធីដែលមានស្រាប់របស់គ្រឹះស្ថាន។

នៅក្នុងឆ្នាំ២០២២ គ្រឹះស្ថានបានផ្តល់ការបណ្តុះបណ្តាល និងអភិវឌ្ឍជំនាញដល់បុគ្គលិកចំនួន ០៦៧នាក់ ដែលមានបុគ្គលិកសរុបចំនួន ៧៧នាក់។



៣. ការវាយតម្លៃលើលទ្ធផលការងាររបស់បុគ្គលិក

គ្រឹះស្ថានមីក្រូហិរញ្ញវត្ថុ វ៉ាយ.អិល.ភី ម.ក ទទួលស្គាល់សារៈសំខាន់នៃការវាយតម្លៃស្នាដៃបុគ្គលិក ដែលអាចនាំមកនូវការលើកទឹកចិត្តបុគ្គលិកឲ្យអនុវត្តកាន់តែប្រសើរ និងទទួលបានផលខ្ពស់ ឬពួកគេអាចមិនអើពើដល់ការបាត់បង់ការយកចិត្តទុកដាក់ចំពោះការងារនៅពេលពួកគេមានអារម្មណ៍ថា មិនយុត្តិធម៌ចំពោះលទ្ធផលនៃការបំពេញការងារដោយផ្អែកលើការវាយតម្លៃរបស់ពួកគេម្នាក់ៗ។ គ្រឹះស្ថានបានអនុវត្តតាមមគ្គុទេសន៍ដូចខាងក្រោម សម្រាប់វាយតម្លៃសមិទ្ធផលរបស់បុគ្គលិក៖

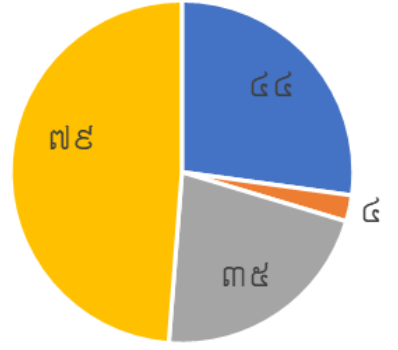
- ស្តង់ដារ (KPIs) ការវាយតម្លៃត្រូវបានកំណត់សម្រាប់មុខតំណែងនីមួយៗផ្សេងគ្នា។ ការវាយតម្លៃនីមួយៗមានពិន្ទុ ១០០ ហើយត្រូវបានកាត់ចេញទៅតាមកំហុស និងការខាតបង់ ដោយអ្នកគ្រប់គ្រង។
- ត្រួតពិនិត្យការអនុវត្តបុគ្គលិកប្រចាំថ្ងៃ ប្រចាំសប្តាហ៍ ឬប្រចាំខែ លើវឌ្ឍនភាព និងការអភិវឌ្ឍ ដោយផ្ទៀងផ្ទាត់គ្រប់គ្រងឯកសារផ្លូវការនៃការវាយតម្លៃការអនុវត្តបុគ្គលិកជាដៀងរាល់ឆ្នាំតាមតម្រូវការ



- ឧបករណ៍សម្រាប់វាយតម្លៃលើសមិទ្ធផល ត្រូវបានណែនាំដល់អ្នកត្រួតពិនិត្យ និងបុគ្គលិក។ ឧបករណ៍សមិទ្ធផល មានគំរូសមិទ្ធផល និងឧបករណ៍វាស់វែងយ៉ាងពិតប្រាកដ ដែលត្រូវផ្ដោតទាំងការវាស់វែងបរិមាណ និងការវាស់វែងគុណភាព ដែលរួមបញ្ចូលជាមួយការប្រកាន់ខ្ជាប់ខ្លួន នូវនីតិវិធី គុណភាព ការចំណាយពេលវេលាតិច ភាពត្រឹមត្រូវ និងប្រសិទ្ធភាពក្នុងការចំណាយ។
- ការតាមដានជារៀងរាល់ឆ្នាំនូវសមិទ្ធផលរបស់បុគ្គលិក ត្រូវបានធ្វើឡើងជារៀងរាល់ថ្ងៃ ឬរៀងរាល់សប្តាហ៍ ដោយផ្អែកលើតម្រូវការ និងវឌ្ឍនភាពរបស់បុគ្គលិក។ នៅពេលដែលឯកសារផ្លូវការ នៃការវាយតម្លៃស្នាដៃបុគ្គលិក ឬការដឹកនាំផ្លូវការនៃការវាយតម្លៃស្នាដៃ ត្រូវបានធ្វើឡើងប្រចាំឆ្នាំដោយផ្អែកលើការកំណត់របស់គ្រឹះស្ថាន។ ការប្រជុំវាយតម្លៃត្រូវធ្វើឡើងដោយមានឯកសារជាលាយលក្ខណ៍អក្សរ សម្រាប់ជាផលប្រយោជន៍ដល់អ្នកត្រួតពិនិត្យការងារ និងបុគ្គលិក។ ប្រព័ន្ធវាយតម្លៃផ្លូវការមួយ លើកទឹកចិត្តឲ្យអ្នកត្រួតពិនិត្យការងារ តាមសង្កេតមើលសមិទ្ធផលរបស់និយោជិតជាប្រចាំ ដើម្បីផ្ដោតលើការអភិវឌ្ឍន៍ និងដើម្បីជាមូលដ្ឋានក្នុងការសម្រេចចិត្តលើគំរូជាក់លាក់នៃសមិទ្ធផល។
- ការប្រជុំវាយតម្លៃត្រូវបានធ្វើទល់មុខគ្នារវាងអ្នកត្រួតពិនិត្យការងារ និងបុគ្គលិក។ ការពិភាក្សាផ្ដោតផងដែរ លើការព្រមព្រៀងទៅលើគោលដៅ និងគំរូ និងវិសាលភាពដែលពួកគេសម្រេចបាន។ ការប្រៀបធៀប សំខាន់នៃគំរូនីមួយៗ ត្រូវតែបានគិតគូរ នៅពេលធ្វើការវាយតម្លៃ។ ហេតុផលសម្រាប់បម្រែបម្រួល ពីសមិទ្ធផលគំរូ ត្រូវបានបង្ហាញឡើងដើម្បីកំណត់មូលហេតុ និងសកម្មភាពកែលម្អ។
- លទ្ធផលនៃការវាយតម្លៃ ត្រូវបានដាក់ជូនទៅក្នុងនាយកដ្ឋានធនធានមនុស្ស ក្រោយពីបានបំពេញរួចដោយអ្នកត្រួតពិនិត្យការងារ និងបុគ្គលិក។

នៅក្នុងឆ្នាំ២០២២ គ្រឹះស្ថានមានបុគ្គលិកសរុបចំនួន ៧៩នាក់ ក្នុងនោះបុគ្គលិកបានធ្វើការវាយតម្លៃប្រចាំឆ្នាំមានចំនួន ៤៤នាក់ និងមិនទាន់បានវាយតម្លៃប្រចាំឆ្នាំចំនួន ៣៥នាក់ ដោយសារមិនទាន់គ្រប់ឆ្នាំការងារ។ ចំពោះបុគ្គលិកដែលបានវាយតម្លៃហើយទទួលបានលទ្ធផលល្អ ត្រូវបានដំឡើងតួនាទី និងតម្លើងប្រាក់បៀវត្សរ៍ទៅតាមលទ្ធផលការងារជាក់ស្ដែងរៀងៗខ្លួន។

បុគ្គលិកសរុប ត្រូវបានវាយតម្លៃ និងមិនត្រូវបានវាយតម្លៃ
ប្រចាំឆ្នាំ២០២២



- បុគ្គលិកត្រូវបានវាយតម្លៃ
- បុគ្គលិកមិនទាន់ត្រូវបានវាយតម្លៃ
- បុគ្គលិកត្រូវបានដំឡើងតួនាទី
- បុគ្គលិកសរុប



VII. ការទទួលខុសត្រូវចំពោះសង្គម និងបរិស្ថាន

១. ការចូលរួមជាមួយសង្គម

គ្រឹះស្ថាន វ៉ាយ.អិល.ភី មីក្រូហិរញ្ញវត្ថុ ម.ក បានបើកដំណើរការប្រតិបត្តិការក្នុងដើមឆ្នាំ២០២២។ គ្រឹះស្ថានបានយកចិត្តទុកដាក់ និងខិតខំប្រឹងប្រែងចូលរួមក្នុងការអភិវឌ្ឍសង្គម សេដ្ឋកិច្ចជាតិ និងសុខុមាលភាពរបស់បុគ្គលិកជាខ្លាំង។ គ្រឹះស្ថាន វ៉ាយ.អិល.ភី មីក្រូហិរញ្ញវត្ថុ ម.ក ជាស្ថាប័នហិរញ្ញវត្ថុមួយ មានចក្ខុវិស័យ បេសកកម្ម ជម្រុញប្រតិបត្តិការអាជីវកម្ម ប្រកបដោយការទទួលខុសត្រូវខ្ពស់ចំពោះ បុគ្គលិក អតិថិជន បរិស្ថាន និងសង្គមជាតិ។

❖ ការចូលរួមជាមួយសង្គមដោយមិនផ្តល់កម្ចីមិនស្របច្បាប់

- មិនផ្តល់កម្ចីដល់អ្នកប្រើប្រាស់សារធាតុគ្រឿងញៀន ឬជនមានទោសកំពុងរត់គេចខ្លួន។
- មិនផ្តល់កម្ចីដល់មុខរបរខុសច្បាប់ ឬប្រឆាំងនឹងក្រមសីលធម៌សង្គម ដូចជា នេសាទខុសច្បាប់, អាជីវកម្មគ្រឿងញៀន អាជីវកម្មសត្វព្រៃ, អាជីវកម្មប្រើប្រាស់កំលាំងពលកម្មកុមារ, ការផលិតគ្រឿងសញ្ជាតិ, ល្បែងស៊ីសង ឬការភ្ជាប់ដាក់សាច់ប្រាក់ ឬរបស់មានតម្លៃផ្សេងៗជាដើម។
- មិនផ្តល់កម្ចីដល់ជនដែលមានជាប់ពាក់ព័ន្ធជាមួយនឹងការសម្អាតសាច់ប្រាក់ និងហិរញ្ញប្បទានភេរវកម្មជាដើម។



❖ ការចូលរួមកាត់បន្ថយភាពក្រីក្រ និងបង្កើនសេដ្ឋកិច្ចជាតិ

- បង្កើនប្រាក់ចំណូលដល់ពលរដ្ឋ តាមរយៈអតិថិជនដែលបានប្រើប្រាស់ឥណទាន បង្កើតមុខរបរ និងពង្រីកមុខរបរដែលមានស្រាប់នៅតាមមូលដ្ឋាន ភូមិ ឃុំ របស់ពួកគាត់ដែលអាចកាត់បន្ថយការចំណាកស្រុកទៅធ្វើការនៅក្រៅប្រទេស។
- ផ្តល់ការងារដល់ប្រជាពលរដ្ឋ ក៏ដូចជាសិស្ស-និស្សិត ដែលកំពុង ឬបញ្ចប់ការសិក្សា ដែលធ្វើឱ្យពួកគាត់មានមុខរបរច្បាស់លាស់ និងប្រាក់ចំណូលគ្រប់គ្រាន់ដើម្បីផ្គត់ផ្គង់ជីវភាពគ្រួសារ។
- ចូលរួមបង្កើនចំណូលជាតិ តាមរយៈការបង់ពន្ធប្រចាំខែ ប្រចាំឆ្នាំ មានដូចជា ពន្ធលើប្រាក់បៀវត្ស ពន្ធលើផលរបរ ពន្ធកាត់ទុក ពន្ធផ្អាកយីហោ ពន្ធមធ្យោបាយធ្វើដំណើរ ពន្ធលើប្រាក់ចំណេញ ពន្ធព័ត៌មាន និងពន្ធផ្សេងៗ។
- បង្រៀនដោយប្រយោលដល់អតិថិជន អោយចេះវិភាគ ចាត់ចែង និងគ្រប់គ្រងប្រាក់ចំណូលរបស់ខ្លួន តាមរយៈការប្រឹក្សាយោបល់ពីមន្ត្រីឥណទានរបស់គ្រឹះស្ថាន វ៉ាយ.អិល.ភី មីក្រូហិរញ្ញវត្ថុ ម.ក។



❖ ការឧបត្ថម្ភផ្សេងៗរបស់គ្រឹះស្ថាន

- គ្រឹះស្ថានបានផ្តល់កងចំនួន ៤០កងដល់សិស្សដែលខ្វះខាតនៅសាលាបឋមសិក្សាស្រុកថ្មពួក ដើម្បីជាមធ្យោបាយធ្វើដំណើរទៅសាលារៀន។
- គ្រឹះស្ថានបានផ្តល់ កុំព្យូទ័រចំនួន ៥គ្រឿងដល់មណ្ឌលសិស្សក្រីក្រវត្តស្រះកណ្តាលខ្ពស់ ស្រុកព្រះនេត្រព្រះ ដើម្បីកុមារអាចសិក្សា និងប្រើប្រាស់ជាប្រយោជន៍។
- គ្រឹះស្ថានបានចូលរួមបរិច្ចាគថវិកាដល់កាកបាទក្រហមកម្ពុជា ខេត្តបន្ទាយមានជ័យ ក្នុងការជួយសម្រាលទុក្ខលំបាក ដល់ជនងាយរងគ្រោះដោយគ្រោះធម្មជាតិ និងគ្រោះមហន្តរាយផ្សេងៗ។



២. ការអនុញ្ញាតអោយនិស្សិតចុះកម្មសិក្សា នៅគ្រឹះស្ថាន

ការផ្តល់ឱកាសសម្រាប់សិស្ស-និស្សិតចុះធ្វើកម្មសិក្សា គឺជាការចូលរួមចំណែកដ៏សំខាន់ក្នុងផ្តល់ឱ្យនូវឱកាសដល់ពួកគាត់អាចទទួលបាននូវបទពិសោធដាក់ស្តែងឱកាសការងារនាពេលអនាគត និងអភិវឌ្ឍខ្លួនទាំងចំណេះដឹង ជំនាញ និងអាកប្បកិរិយាក្នុងការងាររស់នៅ និងទំនាក់ទំនងក្នុងសង្គម។ ឆ្នាំ២០២២ នេះគ្រឹះស្ថានវ៉ាយ.អិល.ភី មីក្រូហិរញ្ញវត្ថុ បានផ្តល់ឱកាសដល់សិស្ស-និស្សិតចុះធ្វើកម្មសិក្សាមួយចំនួន២នាក់មកពីតាមបណ្តាសាកលវិទ្យាល័យមួយចំនួនក្នុងទីរួមខេត្តបន្ទាយមានជ័យ។ តាមរយៈឱកាសនេះ ពួកគាត់អាចទទួលបាននូវចំណេះដឹង ដោយផ្សារភ្ជាប់ទ្រឹស្តី ជាមួយនិងការងារអនុវត្តន៍អាចពង្រីកនូវចំណេះ ជំនាញបន្ថែម។



៣. ការចូលរួមក្នុងការការពារបរិស្ថាន

- មិនផ្តល់កម្ទីដល់អាជីវកម្មដែលពាក់ព័ន្ធលើវិទ្យុសកម្ម/ជាតិគីមី ឬជាតិពុលបំផ្លាញបរិស្ថាន
- មិនផ្តល់កម្ទីដល់អាជីវកម្មពាក់ព័ន្ធនិងការកាប់បំផ្លាញព្រៃឈើ
- មិនផ្តល់ឥណទានដល់អតិថិជនដែលយកលុយទៅប្រើប្រាស់ក្នុងគោលដៅខុសច្បាប់ ឬបំផ្លាញបរិស្ថានផ្សេងៗ
- អប់រំបុគ្គលិក កាត់បន្ថយ សន្សំសំចៃ ក្នុងការប្រើប្រាស់ក្រដាស ថង់ផ្លាស្ទិច និងថាមពលអគ្គិសនី



៤. ការចូលរួមថែរក្សាវប្បធម៌ប្រពៃណីខ្មែរ

គ្រឹះស្ថានបានចូលរួម និងយកចិត្តទុកដាក់ជាខ្លាំងចំពោះការថែរក្សាវប្បធម៌ប្រពៃណីជាតិខ្មែរ ដោយបានរៀបចំ និងចូលរួមប្រារព្ធពិធីបុណ្យចូលឆ្នាំខ្មែរ បុណ្យភ្ជុំបិណ្ឌ និងបុណ្យអុំទូក ដែលជាបុណ្យប្រពៃណីជាតិខ្មែរ។ នៅក្នុងពិធី បុណ្យប្រពៃណីទាំងនេះគ្រឹះស្ថានបានរៀបចំកម្មវិធីជាច្រើនដូចជា ពិធីសាសនា កម្មវិធីល្បែងល្បីប្រជាប្រិយ ការរាំ លេងកម្សាន្ត ការពិសារភោជនីយអាហារ និងការផ្តល់រង្វាន់ដល់បុគ្គលិក ជាការបង្កើនភាពស្និទ្ធស្នាលក្នុងគ្រឹះស្ថាន។



VIII. របាយការណ៍ហិរញ្ញវត្ថុ (សវនកម្ម)

១. របាយការណ៍ស្ថានភាពហិរញ្ញវត្ថុ

នាថ្ងៃទី ៣១ ខែធ្នូ ឆ្នាំ២០២២

	កំណត់ សម្គាល់	២០២២		២០២១	
				(មិនរងសវនកម្ម)	
		ដុល្លារអាមេរិក	ពាន់រៀល	ដុល្លារអាមេរិក	ពាន់រៀល
			(កំណត់សម្គាល់២.៤)		(កំណត់សម្គាល់ ២.៤)
ទ្រព្យសកម្ម					
សាច់ប្រាក់ក្នុងដៃ	៤	១១៨.៨១៧	៤៨៩.១៧០	-	-
ប្រាក់បញ្ញើ និងតម្កល់នៅធនាគារ ជាតិនៃកម្ពុជា	៥	៧៥.៧២៨	៣១១.៧៧២	១.៥០០.៩៧១	៦.១១៤.៩៥៦
ប្រាក់បញ្ញើ និងតម្កល់នៅ ធនាគារផ្សេងៗ	៦	១១០.៦១៤	៤៥៥.៣៩៨	-	-
ឥណទានផ្តល់ដល់ទៅអតិថិជន	៧	៦.០០៩.៤៧២	២៤.៧៤០.៩៩៦	-	-
ទ្រព្យសកម្មផ្សេងៗ	៨	៤៧.៨៩១	១៩៧.១៦៧	៣១.៣៦៤	១២៧.៧៧៧
ទ្រព្យ និងបរិក្ខារ	៩	២៤១.០៩៨	៩៩២.៦០០	៩៤.៩០៨	៣៨៦.៦៥៥
ទ្រព្យសកម្មអរូបី	១០	៣១.៤៣៨	១២៩.៤៣០	១៩.២៥០	៧៨.៤២៥
ទ្រព្យសកម្មសរុប		៦.៦៣៥.០៥៨	២៧.៣១៦.៥៣៣	១.៦៤៦.៤៩៣	៦.៧០៧.៨១៣
បំណុល និងមូលធន					
បំណុល					
បំណុលផ្សេងៗ	១១	១២២.៧៩៩	៥០៥.៥៦៣	១.៤៩៥	៦.០៩១
បំណុលពន្ធអប្បបរមា	១២.១	៨២៣	៣.៣៨៨	-	-
ប្រាក់កម្ចីពីភាគទុនិក	១៣	៥.៤៩៣.៤៧៩	២២.៦១៦.៦៥៣	២០៩.៨៣២	៨៥៤.៨៥៦
បំណុលសរុប		៥.៦១៧.១០១	២៣.១២៥.៦០៤	២១១.៣២៧	៨៦០.៩៤៧
មូលធន					
ដើមទុន	១៤	១.៥០០.០០០	៦.០០០.០០០	១.៥០០.០០០	៦.០០០.០០០
ទុនបម្រុងតាមបទប្បញ្ញត្តិ	១៥	-	-	-	-
ប្រាក់ខាតបង្គរ		(៤៨២.០៤៣)	(១.៩៦៨.៨៩៩)	(៦៤.៨៣៤)	(២៦៣.៧៦៦)
លម្អៀងពីការប្តូររូបិយប័ណ្ណ		-	១៥៩.៨២៨	-	១១០.៦៣២
មូលធនសរុប		១.០១៧.៩៥៧	៤.១៩០.៩២៩	១.៤៣៥.១៦៦	៥.៨៤៦.៨៦៦
ទ្រព្យសកម្ម និងមូលធនសរុប		៦.៦៣៥.០៥៨	២៧.៣១៦.៥៣៣	១.៦៤៦.៤៩៣	៦.៧០៧.៨១៣



២. របាយការណ៍លទ្ធផលលម្អិត

សម្រាប់ការិយបរិច្ឆេទបញ្ចប់ថ្ងៃទី ៣១ ខែធ្នូ ឆ្នាំ២០២២

កំណត់ សម្គាល់	កំណត់	២០២២		២០២១	
		ដុល្លារអាមេរិក	ពាន់រៀល	(មិនរងសវនកម្ម)	
			(កំណត់សម្គាល់ ២.៤)		(កំណត់សម្គាល់ ២.៤)
ចំណូលពីការប្រាក់	១៦	៣០៥.៤១២	១.២៤៨.២១៩	៣៧	១៥១
ចំណាយលើការប្រាក់	១៧	(២៨.០៣៥)	(១១៤.៥៧៩)	-	-
ចំណូលការប្រាក់សុទ្ធ		២៧៧.៣៧៧	១.១៣៣.៦៤០	៣៧	១៥១
ចំណូលផ្សេងៗ		២០០	៨១៧	-	-
ចំណូលប្រតិបត្តិការសរុប		២៧៧.៥៧៧	១.១៣៤.៤៥៧	៣៧	១៥១
ការខាតបង់លើឱនភាពនៃ					
ឥណទានផ្តល់ដល់អតិថិជន	៧	(៨៤.០៩៤)	(៣៤៣.៦៩២)	-	-
រំលស់		(៣៩.៣៣២)	(១៦០.៧៥០)	(១៤៧)	(៥៩៨)
ចំណាយទូទៅ និងរដ្ឋបាល	១៨	(៥៦៨.០៦០)	(២.៣២១.៦៦១)	(៦៥.៦៥៨)	(២៦៧.០៩៧)
ចំណាយពន្ធអប្បបរមា	១២.២	(៣.៣០០)	(១៣.៤៨៧)	-	-
ប្រាក់ខាតមុនដកពន្ធ		(៤១៧.២០៩)	(១.៧០៥.១៣៣)	(៦៥.៧៦៨)	(២៦៧.៥៤៤)
ចំណាយពន្ធលើប្រាក់ចំណេញ	១២.២	-	-	-	-
ប្រាក់ខាតសុទ្ធសម្រាប់		(៤១៧.២០៩)	(១.៧០៥.១៣៣)	(៦៥.៧៦៨)	(២៦៧.៥៤៤)
ការិយបរិច្ឆេទ					
លទ្ធផលលម្អិតផ្សេងៗ					
លម្អៀងពីការប្តូររូបិយប័ណ្ណ		-	៤៩.១៩៦	-	១១០.៦៣២
សរុបលទ្ធផលលម្អិតសម្រាប់		(៤១៧.២០៩)	(១.៦៥៥.៩៣៧)	(៦៥.៧៦៨)	(១៥៦.៩១២)
ការិយបរិច្ឆេទ		(៤១៧.២០៩)	(១.៦៥៥.៩៣៧)	(៦៥.៧៦៨)	(១៥៦.៩១២)



៣. របាយការណ៍ស្តីពីបម្រែបម្រួលមូលធន

សម្រាប់កាលបរិច្ឆេទដែលបានបញ្ចប់ថ្ងៃទី ៣១ ខែធ្នូ ឆ្នាំ២០២២

	ដើមទុន		ប្រាក់ខាតបង្គរ		លម្អៀងពីការប្តូររូបិយប័ណ្ណ		សរុប	
	ដុល្លារអាមេរិក	ពាន់រៀល (កំណត់ សម្គាល់2.4)	ដុល្លារអាមេរិក	ពាន់រៀល (កំណត់ សម្គាល់2.4)	ដុល្លារអាមេរិក	ពាន់រៀល (កំណត់ សម្គាល់2.4)	ដុល្លារអាមេរិក	ពាន់រៀល (កំណត់ សម្គាល់2.4)
នាថ្ងៃទី១ ខែមករា ឆ្នាំ២០២១ (មិនរងសវនកម្ម)	១.៥០០.០០០	៦.០០០.០០០	៩៣៤	៣.៧៧៨	-	-	១.៥០០.៩៣៤	៦.០០៣.៧៧៨
លទ្ធផលលម្អិតសម្រាប់កាលបរិច្ឆេទ								
ប្រាក់ខាតសុទ្ធសម្រាប់កាលបរិច្ឆេទ	-	-	(៦៥.៧៦៨)	(២៦៧.៥៤៤)	-	-	(៦៥.៧៦៨)	(២៦៧.៥៤៤)
លទ្ធផលលម្អិតផ្សេងៗ								
លម្អៀងពីការប្តូររូបិយប័ណ្ណ	-	-	-	-	-	១១០.៦៣២	-	១១០.៦៣២
សរុបលទ្ធផលលម្អិតសម្រាប់កាលបរិច្ឆេទ	-	-	(៦៥.៧៦៨)	(២៦៧.៥៤៤)	-	១១០.៦៣២	(៦៥.៧៦៨)	(១៥៦.៩១២)
នាថ្ងៃទី៣១ ខែធ្នូ ឆ្នាំ២០២១ (មិនរងសវនកម្ម)	១.៥០០.០០០	៦.០០០.០០០	(៦៤.៨៣៤)	(២៦៣.៧៦៦)	-	១១០.៦៣២	១.៤៣៥.១៦៦	៥.៨៤៦.៨៦៦
លទ្ធផលលម្អិតសម្រាប់កាលបរិច្ឆេទ								
ប្រាក់ខាតសុទ្ធសម្រាប់កាលបរិច្ឆេទ	-	-	(៤១៧.២០៩)	(១.៧០៥.១៣៣)	-	-	(៤១៧.២០៩)	(១.៧០៥.១៣៣)
លទ្ធផលលម្អិតផ្សេងៗ								
លម្អៀងពីការប្តូររូបិយប័ណ្ណ	-	-	-	-	-	៤៩.១៩៦	-	៤៩.១៩៦
សរុបលទ្ធផលលម្អិតសម្រាប់កាលបរិច្ឆេទ	១.៥០០.០០០	៦.០០០.០០០	(៤១៧.២០៩)	(១.៧០៥.១៣៣)	-	៤៩.១៩៦	(៤១៧.២០៩)	(១.៦៥៥.៩៣៧)
នាថ្ងៃទី ៣១ ខែ ធ្នូ ឆ្នាំ ២០២២	១.៥០០.០០០	៦.០០០.០០០	(៤៨២.០៤៣)	(១.៩៦៨.៨៩៩)	-	១៥៩.៨២៨	១.០១៧.៩៥៧	៤.១៩០.៩២៨

៤. របាយការណ៍លំហូរសាច់ប្រាក់

សម្រាប់ការិយបរិច្ឆេទដែលបានបញ្ចប់ថ្ងៃទី ៣១ ខែធ្នូ ឆ្នាំ២០២២

	២០២២		២០២១	
	ដុល្លារអាមេរិក	ពាន់រៀល (កំណត់សម្គាល់ ២.៤)	ដុល្លារអាមេរិក (មិនរងសវនកម្ម)	ពាន់រៀល (កំណត់សម្គាល់ ២.៤)
លំហូរសាច់ប្រាក់ពីសកម្មភាពប្រតិបត្តិការ				
ប្រាក់ខាតសុទ្ធសម្រាប់ការិយបរិច្ឆេទ	(៤១៧.២០៩)	(១.៧០៥.១៣៣)	(៦៥.៧៦៨)	(២៦៧.៥៤៤)
និរន្តរភាពលើ:				
ចំណាយពន្ធអប្បបរមា	៣.៣០០	១៣.៤៨៧	-	-
ការខាតបង់លើឱនភាពនៃឥណទានផ្តល់ដល់អតិថិជន	៨៤.០៩៤	៣៤៣.៦៩២	-	-
រំលស់	៣៩.៣៣២	១៦០.៧៥០	១៤៧	៥៩៨
	(២៩០.៤៨៣)	(១.១៨៧.២០៤)	(៦៥.៦២១)	(២៦៦.៩៤៦)
បក្រែបប្រែប្រួលនៃ:				
ឥណទានផ្តល់ដល់អតិថិជន	(៦.០៩៣.៥៦៦)	(២៤.៩០៤.៤០៤)	-	-
ទ្រព្យសកម្មផ្សេងៗ	(១៦.៥២៧)	(៦៧.៥៤៦)	(៣១.៣៦៣)	(១២៧.៥៨៥)
បំណុលផ្សេងៗ	១២១.៣០៤	៤៩៥.៧៦៩	១.៤៩៤	៦.០៨២
សាច់ប្រាក់ប្រើប្រាស់ក្នុងប្រតិបត្តិការ	(៦.២៧៩.២៧២)	(២៥.៦៦៣.៣៨៥)	(៩៥.៤៩០)	(៣៤៨.៤៥៣)
ចំណូលការប្រាក់ទទួលបាន	-	-	៩៣៤	៣.៨០០
ពន្ធអប្បបរមាដែលបានបង់	(២.៤៧៧)	(១០.១២៣)	-	-
សាច់ប្រាក់សុទ្ធប្រើប្រាស់ក្នុងសកម្មភាពប្រតិបត្តិការ	(៦.២៨១.៧៤៩)	(២៥.៦៧៣.៥០៨)	(៩៤.៥៥៦)	(៣៤៤.៦៥៣)
លំហូរសាច់ប្រាក់ ពីសកម្មភាពវិនិយោគ				
ការទិញទ្រព្យ និងបរិក្ខារ	(១៧៨.៤៦០)	(៧២៩.៣៦៦)	(៩៥.០៥៥)	(៣៨៦.៦៨៤)
ការទិញទ្រព្យសកម្មអរូបី	(១៩.២៥០)	(៧៨.៦៧៥)	(១៩.២៥០)	(៧៨.៣០៩)
សាច់ប្រាក់សុទ្ធប្រើប្រាស់ក្នុងសកម្មភាពវិនិយោគ	(១៩៧.៧១០)	(៨០៨.០៤១)	(១១៤.៣០៥)	(៤៦៤.៩៩៣)
លំហូរសាច់ប្រាក់ពីសកម្មភាពហិរញ្ញប្បទាន				
ប្រាក់តម្កល់ធានាដើមទុន	-	-	(៧៥.០០០)	(៣០៥.១០០)
សាច់ប្រាក់ទទួលបានពីប្រាក់កម្ចី	៥.៤៤៤.៦៤៧	២២.២៥២.២៧២	២០៩.៨៣២	៨៥៣.៥៩៧
ការទូទាត់សងប្រាក់កម្ចី	(១៦១.០០០)	(៦៥៨.០០៧)	-	-
សាច់ប្រាក់សុទ្ធទទួលបានពីសកម្មភាពហិរញ្ញប្បទាន	៥.២៨៣.៦៤៧	២១.៥៩៤.២៦៥	១៣៤.៨៣២	៥៤៨.៤៩៧
ការថយចុះសុទ្ធនៃសាច់ប្រាក់ និងសាច់ប្រាក់សមមូល	(១.១៩៥.៨១២)	(៤.៨៨៧.២៨៤)	(៧៤.០២៩)	(៣០១.១៤៩)



សាច់ប្រាក់ និងសាច់ប្រាក់សមមូលនាថ្ងៃទី				
១ ខែមករា	១.៤២៥.៩៧១	៥.៨០៩.៤០៦	១.៥០០.០០០	៦.១១២.៥០០
លម្អៀងពីការប្តូររូបិយប័ណ្ណ	-	២៥.៤៤៣	-	(១.៩៤៥)
សាច់ប្រាក់ និងសាច់ប្រាក់សមមូលនាថ្ងៃទី				
៣១ ខែធ្នូ (កំណត់សម្គាល់ ១៩)	២៣០.១៥៩	៩៤៧.៥៦៥	១.៤២៥.៩៧១	៥.៨០៩.៤០៦



IX. បណ្តាញការិយាល័យប្រតិបត្តិការ



១. ការិយាល័យកណ្តាល ក្រុងសិរីសោភ័ណ អាសយដ្ឋានស្ថិតនៅ ផ្ទះលេខ ៦៦៨ ផ្លូវជាតិលេខ ៥ ភូមិគោរដ្ឋាន សង្កាត់អូរអំបិល ក្រុងសិរីសោភ័ណ ខេត្តបន្ទាយមានជ័យ។
ទូរស័ព្ទ: ០១៥ ៤៨ ០០០០/០៦៩ ៤៦ ១១១១



២. សាខាស្រុកថ្មពួក មានអាសយដ្ឋានស្ថិតនៅ ផ្ទះលេខ ២២៥ ផ្លូវជាតិលេខ៥៦A ភូមិផ្សារថ្មី ឃុំកំរូ ស្រុកថ្មពួក ខេត្តបន្ទាយមានជ័យ។
ទូរស័ព្ទ: ០១៥ ៤៨ ០០០០/០៦៩ ៤៧ ១១១១



៣. សាខាស្រុកវាលវែង មានអាសយដ្ឋានស្ថិតនៅ ផ្ទះលេខ១៥៥ ផ្លូវជាតិលេខ ៥៥ ភូមិឯកភាព ឃុំថ្មជា ស្រុកវាលវែង ខេត្តពោធិ៍សាត់។
ទូរស័ព្ទ: ០១៥ ៤៨ ០០០០/០៦៩ ៤៨ ១១១១



គ្រួសារ វ៉ាយ.អិល.ភី



គ្រឹះស្ថាន វ៉ាយ.អិល.ភី មីក្រូហិរញ្ញវត្ថុ ម.ក
អាសយដ្ឋាន៖ ផ្ទះលេខ ៦៦៨ ផ្លូវជាតិលេខ ៥
ភូមិគោរដ្ឋាន សង្កាត់អូរអំបិល ក្រុងសិរីសោភ័ណ
ខេត្តបន្ទាយមានជ័យ។



សមាគមមូលនិធិមនុស្សចាស់

អាសយដ្ឋាន៖ ផ្លូវជាតិលេខ ៥ ភូមិគោរដ្ឋាន
សង្កាត់អូរអំបិល ក្រុងសិរីសោភ័ណ ខេត្ត
បន្ទាយមានជ័យ។



សមាគមមូលនិធិ វ៉ាយ.អិល.ភី

អាសយដ្ឋាន៖ ផ្លូវជាតិលេខ ៥ ភូមិគោរដ្ឋាន
សង្កាត់អូរអំបិល ក្រុងសិរីសោភ័ណ ខេត្ត
បន្ទាយមានជ័យ។



ដៃគូទំនាក់ទំនងអាជីវកម្មសំខាន់ៗ របស់គ្រឹះស្ថាន វ៉ាយ.អិល.ភី



Forte
Life Assurance



Forte
General Insurance



